

ГОДИШНИК НА СОФИЙСКИЯ УНИВЕРСИТЕТ „СВ. КЛИМЕНТ ОХРИДСКИ“
ФИЛОСОФСКИ ФАКУЛТЕТ

Книга Психология

Том 99

ANNUAIRE DE L'UNIVERSITE DE SOFIA „ST. KLIMENT OHRIDSKI“

FACULTE DE PHILOSOPHIE

Livre Psychologie

Tome 99

**НАРАСТВАЩАТА НЕСИГУРНОСТ В БЪЛГАРИЯ:
НОВАТА „КОТВА“ НА НАЦИОНАЛНАТА КУЛТУРА
(сравнително-кохортно изследване на ценностите и културните
практики по методологията на Х. Хофстеде – 2000–2005 г.)¹**

ХАЙГАНУШ СИЛГИДЖИЯН, СОНЯ КАРАБЕЛЪОВА, ЕНЧО ГЕРГАНОВ

Хайгануш Силгиджиян, Соня Карабелъова, Енчо Герганов. ВОЗРАСТАЮЩАЯ НЕСТАБИЛЬНОСТ В БОЛГАРИИ: НОВЫЙ „ЯКОРЬ“ НАЦИОНАЛЬНОЙ КУЛЬТУРЫ

В студии представлены результаты двух представительных исследований ценностных ориентаций и культурных практиках в Болгарии, которые проведены в 2000 и 2005 г. В эмпирическом исследовании приложена теоретическая модель и опросник Г. Хофстеде для оценки вариаций пять базисных измерений национальных культур. На основе полученных результатов в 2000 г. устанавливается, что ценности болгарской культуры ориентированы для подкрепления высокой властной дистанции (PDI=60), доминируют индивидуалистические ценности (IDV=65), сильное избегание неопределенности (UAI=67), краткосрочная ориентация к прошлому (CDI=40). В связи с дифференциации солиально-половой роли в болгарской культуре преобладают женственные установки и модели поведения (MAS=47). Ценностные выборы представительного исследования в 2005 г. показывают относительной стабильности по шкалы „властная дистанция“ (PDI=61), „индивидуализм-коллективизм“ (IDV=65) и „мужественность-женственность“ (MAS=48). В исследовании в 2005 г. регистрируется повышение избегание неопределенности (UAI=72) и краткосрочной ориентацией (CDI=38).

¹ Националните изследвания на ценностните ориентации и културните практики в България са реализирани в рамките на изследователската програма на Лабораторията за межкултурни изследвания на човешкото развитие и психичното здраве, Философски факултет, СУ „Св. Климент Охридски“ със съдействието на ПроСофт АД, Набирането на емпиричната информация е осъществено от социологическа агенция Галъп, България.

The results from two national surveys of values and cultural practices in Bulgaria are presented in the study. The surveys were done in 2000 and 2005. In the empirical part the theoretical model and the questionnaire, developed by H. Hofstede, are applied for assessment of the variances of the national cultures' five basic dimensions. According to the results from 2000, Bulgarian culture is oriented towards maintaining high power distance (PDI=60), individualistic values dominate (INDV=65), strong uncertainty avoidance (UAI=67), and short-term orientation towards the past (CDI=40). In respect to the differentiation of social gender roles feminine attitudes and behavioral patterns dominate (MAS=47). Women score higher on masculinity in comparison with men. The value choices from representative research in 2005 show relative stability of the „power distance“ (PDI=61), „individualism versus collectivism“ (IDV=65) and „masculinity versus femininity“ dimensions (MAS=48). Increase of indexes of „uncertainty avoidance“ (UAI=72) and „short-time orientation“ is identified (CDI=38).

1. ВЪВЕДЕНИЕ КЪМ ПРОБЛЕМАТИКАТА ГЛОБАЛИЗАЦИЯТА: НАДЕЖДИ И СТРАХОВЕ ЗА ЧОВЕШКОТО БЛАГОПОЛУЧИЕ

Във времето и пространството на своя жизнен път човешките същества проявяват универсален стремеж да търсят щастие, смисъл и благополучие в своето съществуване. Те се стремят също така да споделят своите „истини“ за ценностите в живота със следващите поколения, за да улеснят тяхната адаптация към всекидневните дилеми на съвместния начин на живот. В този универсален за човешката природа процес всичките човешки общности без изключение развиват сложна система от специфични обичаи, вярвания и ценности, които увековечават в културата и в частност в културните практики за социализация и инкултурация. Хърковиц определя културата като всички изобретения на човешките групи, които улесняват тяхната адаптация към природната и социалната среда и правят тяхното оцеляване по-лесно и предсказуемо (Крейпо 2000). Тази дефиниция подчертава преди всичко адаптивната полезност на културата и до голяма степен пренебрегва нейната развитийна функция за оптимизацията на човешкото благополучие и общо на качеството на живота. Според нас исторически пресъздаваните културни модели на поведение и преживяване регулират не само оцеляването на индивидите и човешките групи, но правят видими и придават ценност на тяхната индивидуална и общностна сила да контролират своята съдба. С други думи, за да се разгърне съзидателната човешка природа, човек усвоява културно оформената идентичност, която му позволява да чувства, че контролира живота и смъртта, щастието и нещастieto, временното и вечното, че живее и действа като пълноценен индивид със свободна воля, ... че е Някой!

Понятието за културата винаги поддържа идеята, че има културен модел, културна матрица от идеи, правила, норми и преживявания, които обединяват една група от хора и ѝ придават нейната културна идентичност. Това е колективното програмиране на ума, което разграничава членовете на една група, нацио-

налност или категория от хора от друга (Hofstede 1991). Културната идентификация организира общностния начин на живот и придава ред, последователност, сигурност и висока предсказуемост на компетентностите, ценностите и крайните цели в човешкия живот (Силгиджиян, Карабелъова, Герганов 2003). Заедно с това трябва да се има предвид, че културната идентичност не се разглежда като завършен продукт, а като комплексна система от значения в процес на постоянни модификации, оспорване и реструктуриране на своите собствени ценности по фундаменталните за човека въпроси за щастieto, смисъла на човешкото съществуване и добруване. В тази перспектива се приема, че културната приемственост не означава еднаквост на културните елементи при различните поколения, „а наличието в следващите едно след друго поколения на усещане за приемственост на дадена културна цялост на населението, на споделени спомени за по-ранни събития и исторически периоди на тази цялост и на понятия за обща съдба и обща култура, поддържани от всяко поколение“ (Смит 2000: 41).

Подобно на повечето колективни идентичности културната идентичност проявява едновременно устойчивост и изменчивост. Динамиката на този процес на културна промяна е опосредствана от множество фактори: исторически, социалната структура на обществото, индивидуални и най-вече от доминиращите „локални“ културни репрезентации за „идеалната личност“ (Силгиджиян 1998). Източниците на културна промяна могат да бъдат както вътрекултурни, така и външнокултурни. При разглеждането на културната промяна като развитиен процес трябва да се отчита до каква степен културните трансформации запазват границите на културното диференциране и не подменят онези фундаментални „културни маркери“, които разграничават дадена култура от другите (Силгиджиян, Карабелъова, Герганов 2003: 11).

В съвременната историческа ситуация на глобализация, която поставя в контакт общности със специфична национална култура, пред науките за човешкото развитие и социална практика стои проблемът, по какъв начин, от една страна, да се запазят богатството и културното многообразие на „човешки форми“ на постигане на идентичност и от друга страна, да се улеснят процесите на историческо развитие на съзидателната човешка природа. В тази насока стратегическа цел на съвременните кроскултурни изследвания е описанието на противоречивите ефекти на процесите на реструктуриране на националните култури и синхронизация на универсалните културни ценности. Стои въпросът за предизвикателствата, измеренията и очакваните ефекти на глобализацията.

В рамките на социологическите, на социалнопсихологическите и в по-новото поле – на съвременните културни изследвания, глобализацията се разглежда като нова „историческа епоха“ и като време на „епохална промяна“, в която акцентът се поставя не толкова върху трансформацията в световната икономика, а преди всичко върху „всеобхватното социално преобразуване“ (Олброу 2001). Същностната характеристика на тази историческа промяна адекватно е дефинирана от Ралф Дарендорф като преход от експанзията на промените в све-

товната икономика и свободната търговия към съществуване под знака на справедливостта. Глобалната епоха е първият период в човешката история, когато всичките народи и техните системи от убеждения и ценности се зачитат и получават признание като потенциални източници на мъдрост. В тази перспектива водеща е идеята, че „двата пола и всички народи са изминали значителен път към утвърждаване на равностойното си право да внесат своя дял в общия запас от човешко знание“ (Олброу 2001: 16). Подкрепата на тези исторически цели намира израз в идеите на икономическите, политическите и интелектуалните елити в света за синхронизация на общочовешките ценности и конструиране на „транснационална“ и „наднационална“ идентичност (Хънтингтън 2005: 36, 333). Основно измерение на този исторически прелом е призивът за търсенето на „нов исторически наратив“ и изграждането на „глобалната рефлексивност“ като крайна цел на глобализацията, когато „хора и групи от всякакъв вид разглеждат земното кълбо като рамка за разполагане на своите убеждения“ (Олброу 2001: 14). На едно по-общо хуманистично равнище може да се приеме, че целите на това всеобхватно социално преобразуване се постигат, когато човешките същества поемат задължения към света като цяло, когато прегръщат ценности, разполагащи се в координатната система на земното кълбо.

Реализацията на този благороден цивилизационен проект наред с надеждата за щастие, просперитет и мъдрост (поради което глобализацията е желана) на психологическо ниво е съпътствана с редица опасения (Wright 2000). При повечето нации, които са в процес на глобализиране, се активизират определени общи страхове:

- страх от превръщането на населените места в едно глобално село, където всички са непознати;
- страх от налагането на високите информационни технологии, което представлява заплаха за човешката привързаност и удовлетворението от общуването „очи в очи“;
- заплаха за оцеляването, че „голямата риба ще изяде малката“;
- най-големите опасения са свързани със страховете за загуба на националната идентичност и националната култура.

В този противоречив културно-исторически контекст националните култури са в процес на постоянни модификации, оспорване и реструктуриране на своите собствени ценности във всекидневните интеракции на индивидите, социалните и етническите групи.

Тази културна промяна е особено актуална за българската национална култура поради продължителния преход и криза в реконструирането на цялостния ни начин на живот. В навечерието на новото хилядолетие, изпълнено с надежди за по-щастливо бъдеще в рамките на Европейския съюз, на всекидневно равнище в България като обичаен общокултурен феномен се наложиха бедността и голямата несигурност за всекидневното оцеляване. Ненапразно в съвременните кроскултурни сравнения на качеството на жи-

вота и ценностите нашата културна общност се ранжира на едно от първите места по неудовлетвореност, дефицит в преживяването на оптимизъм, субективно благополучие и щастие в живота (Diener 2000). Това показват и най-новите изследвания на Европейската фондация за подобряване на качеството на живота, представени през 2006 г. В изследването участват 28 страни – членки на Европейския съюз, присъединяващи се и кандидатки за ЕС. Нашите сънародници оценяват удовлетвореността си от живота с 4,5 пункта при 7,2 в старите страни от ЕС и 5,2 в Румъния (оценявана по скала от 1 до 10). Само 12 % от българите имат светъл поглед към бъдещето (при 29% при румънците). Според проучването две трети от сънародниците ни твърдят, че трудно свързват двата края. По данни на „Евростат“ – статистическото бюро на Европейската комисия, минималната заплата у нас е най-ниска – 82 евро към 1 януари 2006 г. (Унгария – 247, Великобритания – 1269, Люксембург – 1503 евро). Най-близко по бедност до нас е Румъния, но и там минималната заплата е 90 евро. Именно поради това, „за да не се превърне в абсурден и невъзможен начин на живот, бедността трябва да намери и свой културен изход“ (Стефанов 2001: 20). В тази културна ситуация изпъкват както процесите на приемственост на традиционните културни практики за оцеляване и справяне с колективната фрустрация, така и необходимостта от тяхната промяна от гледна точка на новите социокултурни, политически и икономически реалности.

За оценка на процесите на трансформация на националната култура в България бяха проведени две сравнително-кохортни изследвания на ценностите и културните практики в България през 2000 и 2005 г.

2. ТЕОРЕТИЧНИ ПРЕДПОСТАВКИ И МЕТОДИКА НА СРАВНИТЕЛНО-КОХОРТНОТО ИЗСЛЕДВАНЕ

Теоретичният модел и методологията на двете изследвания се основават на мащабните кроскултурни изследвания на националните култури, реализирани по инициатива на Хеерт Хофстеде в над петдесет страни по света (Hofstede 1980, 1997).

Най-общото разбиране, което се приема в сравнителното изследване, е разглеждането на културата като съвкупност от повече или по-малко общо-споделени характеристики на хора, повлияни от сходни ценности, културни практики за социализация, образователни процедури и жизнени преживявания (Силгиджиян, Карабельова, Герганов, Генов, под печат).

Теоретичният модел на Х. Хофстеде, приложен в емпиричните изследвания, разграничава пет полярни измерения на националните култури. Те диференцират начина на разрешаване на ценностните противоречия по отношение на универсалните дилеми в човешкия живот, засягащи функционирането на индивида, идеите, социалните групи, организациите и държавата. Петдименсионалният теоретичен модел на Х. Хофстеде дава възможност да се опишат междукул-

турните подобия и различия в ценностните избори по отношение на следните проблеми:

1. Социално неравенство, включително отношението към властта и йерархичната система на идеите, в семейството, в организациите, в работата и в държавата /ВР/.

2. Индивидуализъм срещу колективизъм /И/.

3. Мъжественост срещу женственост /М/.

4. Дългосрочна срещу краткосрочна ориентация /О/.

5. Начини за справяне и избягване на несигурността, свързани с контрола на агресивността и изразяването на емоциите /ИН/.

В емпиричните изследвания е приложен въпросникът на Х. Хофстеде за оценка на ценностните предпочитания, адаптиран от изследователския екип за българските условия (пак там). Въпросникът включва двадесет и пет двойки противоположни твърдения, пропорционално разпределени в класове по пет алтернативи за петте измерения на националните култури.

3. ЦЕЛ, ЗАДАЧИ И РЕСПОНДЕНТИ

Проведените в България представителни емпирични изследвания през 2000 и 2005 г. са ориентирани към сравнителен анализ на приемствеността и промяната на основните измерения на националната ни култура. Освен сравнителния анализ на стабилността и промяната на доминиращите ценности и културни практики в рамките на българската култура изследването цели и кроскултурно сравнение с резултатите, публикувани от Х. Хофстеде, по отношение на петте измерения на националните култури в над петдесет държави и региона в света (Hofstede 2001). За оценка на вариации на петте базисни измерения е използван въведеният от Х. Хофстеде общ индекс на преобладаващата ценностна ориентация (Хофстеде 2001).

В проведените в България изследвания е предприета втора стъпка – разкриване на структурната организация и йерархична субординация на основните компоненти на националната ни култура. Този подход позволява да се проследи еволюцията на българската култура, като се разграничат централните, устойчиви (структурообразуващи) ценности и културни практики от периферните, динамичните, които са в процес на промяна (Силгиджиян, Карабелова, Герганов 2003). За реализацията на този анализ са използвани възможностите на класическия и категориалния факторен анализ.

Сравнително-кохортното изследване си поставя следните задачи:

1) да се опишат вариациите на ценностите и културните практики в България в два момента на историческото време (2000 и 2005 г.);

2) да се разкрият приемствеността и промяната на петте базисни измерения на националната ни култура и да се направи сравнение с „новите демокрации“ (Полша, Унгария и Чехия);

3) да се изследва структурната организация и йерархична субординация на основните елементи на националната ни култура.

При оценка на еволюцията на структурната организация на основните елементи на националната култура акцентът се поставя върху процесите на обективация и „закотвяне“ на социалните репрезентации (Moscovici, Hewstone 1984). Процесът на закотвяне се състои във включването на нови елементи в категорията на ценностите и културните практики, което води до промяна на структурната организация на националната култура (Doise, Clemence, Lorenzi-Cioldi 1992). Предполага се, че периферните елементи на социалните репрезентации са по-податливи на промяна от централното, „образно“ ядро. Също така се допуска, че някои от тези периферни елементи, констатирани в изследването през 2000 г., могат да станат организатор на ново „образно“ ядро през 2005 г., което води до цялостна трансформация на националната ни култура.

Респонденти

Двете изследвания са проведени със съдействието на социологическата агенция Галъп, България. Те са представителни за България, тъй като през 2000 г. са включени 1005 души, а през 2005 г. – 810 души, от всички региони в страната. Изследваните лица са разпределени в следните групи:

| ГРУПИ ИЗСЛЕДВАНИ ЛИЦА | 2000 г. | 2005 г. |
|-----------------------------|---------|---------|
| По пол: | | |
| – Мъже | 467 | 389 |
| – Жени | 538 | 421 |
| По възраст: | | |
| – до 30 години | 217 | 185 |
| – 31–45 години | 273 | 199 |
| – 46–60 години | 260 | 211 |
| – над 60 години | 255 | 214 |
| По образование: | | |
| – неграмотен | – | 15 |
| – начално | 60 | 51 |
| – основно | 271 | 200 |
| – средно | 499 | 411 |
| – висше | 175 | 133 |
| Според населеното място: | | |
| – село | 315 | 258 |
| – малък град | 223 | 181 |
| – голям град | 319 | 250 |
| – столица | 148 | 120 |
| Етническа принадлежност: | | |
| – българи | 854 | 641 |
| – турци | 80 | 76 |
| – цигани | 34 | 63 |
| – българомохамедани | 36 | 26 |
| – без отговор | – | 4 |
| Материално положение: | | |
| – нормално | 241 | 215 |
| – трудно | 450 | 376 |
| – едвам свързвам двата края | 299 | 203 |

4. СТАБИЛНОСТ И ПРОМЯНА НА ОСНОВНИТЕ ЕЛЕМЕНТИ НА НАЦИОНАЛНАТА КУЛТУРА

За сравнителна оценка на вариациите на петте основни измерения на националната култура е използван въведеният от Х. Хофстеде индекс, който варира от 0 до 100. Резултатите от двете национални представителни изследвания са дадени в табл. 1.

Таблица 1. Стойности на индексите по петте измерения на ценностите и културните практики в България през 2000 и 2005 г.

| Измерения | Индекси | |
|---|---------|---------|
| | 2000 г. | 2005 г. |
| Властово разстояние /ВР/ | 60 | 61 |
| Индивидуализъм – колективизъм /И/ | 65 | 65 |
| Мъжественост – женственост /М-Ж/ | 46,9 | 47,7 |
| Дългосрочна – краткосрочна ориентация /О/ | 40 | 38 |
| Избягване на неопределеността /ИН/ | 66,7 | 71,5 |

4.1. Как хората в България се отнасят към социалното неравенство и властта в семейството, в организацията и в политическата система?

Измерението социално неравенство включва широк спектър от отговори на основната дилема за това, как хората в националната ни култура се отнасят към факта, че не са равни, т. е. че във всяка човешка група има йерархичен ред – лидери, ръководители, родители, по-знаещи и можещи и подчинени. Индексът за властовото разстояние (ИВР) варира от 0 до 100. Приема се, че индекс до 50 характеризира националните култури с малко властово разстояние, а над 50 – с голямо.

В култури с малко разстояние от властта и властимащите, и подчинените гледат на себе си като на екзистенциално равни. В тази система от ценности йерархията се приема само като едно неравенство на ролите, което е създадено от прагматични съображения за удобство в културните общности. Хората в тези култури минимизират неравенството и вярват, че всички хора имат равни права. Индивидите в култури с малко разстояние до властта имат слаба потребност от зависимост и възприемат по-висшестоящите като достъпни. В държави и култури с голямо разстояние от властта и властимащите, и подчинените се възприемат като екзистенциално неравни. Те смятат, че йерархичното неравенство се основава на екзистенциално неравенство (Хофстеде 2001: 49). Хората в тези култури имат силна потребност от зависимост и йерархия и приемат, че властимащите са привилегирани.

В съответствие с този възглед властовото разстояние се определя като степента, в която по-слабите членове в една държава очакват и приемат социалното неравенство на различни нива на функциониране в семейството, в работата, институциите и организацията.

Диференциалните различия между културите с голямо и малко властово разстояние, систематизирани от Хофстеде (Hofstede 1997), са представени на табл. 2.

Таблица 2. Различия между култури с голямо и малко властово разстояние

| ВЛАСТОВО РАЗСТОЯНИЕ | |
|--------------------------------|--------------------------------|
| ГОЛЯМО | МАЛКО |
| Силна потребност от зависимост | Слаба потребност от зависимост |
| Приемане на неравенството | Минимизиране на неравенството |
| Потребност от йерархия | Йерархията за удобство |
| По-висшестоящите са недостъпни | По-висшестоящите са достъпни |
| Властимащите са привилегирани | Всички хора имат равни права |
| Промяна чрез революция | Промяна чрез еволюция |

За изследване на властовото разстояние в рамките на националната ни култура са използвани пет двойки алтернативни твърдения. Първите две описват приемането или оспорването на неравенството в семейството; третата и четвъртата двойка твърдения се отнасят до организациите и петата – до политическата система. Например съдържанието на първата двойка включва следните алтернативни културни практики в семейството.

Твърдение 1. Децата в семейството се учат, че тяхното мнение е толкова важно, колкото и на техните родители (малко властово разстояние – равенство) срещу *Твърдение 1.1.* Децата в семейството се учат, че авторитетът на родителите не трябва да се поставя под съмнение (голямо властово разстояние – неравенство). За оценка на ценностните избори се използва петстепенна скала. Оценка 1 и 2 означават възприемане на културните практики в България като поддържащи равенството. Алтернативните избори – оценка 4 и 5, означават поддържане на неравенството. Оценка 3 – неутрални отговори.

Общият индекс за оценка на властовото разстояние и в двете изследвания е над 50, което описва ценностите и обичайните културни практики в България като поддържащи убеждението, че хората са екзистенциално неравни. В степента на приемането на социалното неравенство не се констатира съществени промени ($ИВР_{2000\text{ г.}} = 60$, $ИВР_{2005\text{ г.}} = 61$), което означава, че българската култура устойчиво е ориентирана към поддържане на социалното неравенство. Този факт ни дава основание да приемем, че поддържането на висока властова дистанция е устойчив елемент на националната ни култура. Според теоретичния модел на изследването хората в тези култури имат относително силна потребност от зависимост и йерархия и приемат, че властимащите са привилегирани. Сравнителният анализ на относителния дял на ценностните избори през 2000 и 2005 г. показва, че има висока приемственост при възприемане системите на йерархичната власт на различните нива на функциониране на националната ни култура в семейството, властовото неравенство между ръководители и служители в организациите и политическата система. Процентните разпределения на отговорите са представени в табл. 3.

Таблица 3. Процентно разпределение на отношението към властта в българската култура: равенство срещу неравенство /ВР/ (в %)

| Сфера | Твър- дение № | Равенство | | Неутрални | | Неравенство | | Твър- дение № |
|--------------------------|------------------|-----------|---------|-----------|---------|-------------|---------|------------------|
| | | 2000 г. | 2005 г. | 2000 г. | 2005 г. | 2000 г. | 2005 г. | |
| Семейство | 1 | 33,7 | 29 | 15,8 | 22,5 | 49,5 | 48,2 | 1.1 |
| Семейство | 2 | 35,1 | 28,1 | 13,4 | 19,5 | 51,5 | 52 | 2.2 |
| Работа | 3 | 18,0 | 16,1 | 16,8 | 23,7 | 65,1 | 59,7 | 3.3 |
| Работа | 4 | 14,8 | 12 | 15,6 | 20,2 | 69,5 | 67,7 | 4.4 |
| Политичес- ка система | 5 | 49,6 | 39,7 | 18,8 | 29,4 | 31,5 | 30,4 | 5.5 |

Възприемането на социалното неравенство варира на различните нива на функциониране на националната ни култура. Най-високо е приемането на властовата дистанция в трудовата дейност, следвана от социализиращите практики в семейството и сферата на политическите идеи. Прави впечатление, че през 2005 г. в ценностните избори „равенство срещу неравенство“ нараства относителният дял на неутралната позиция. Този факт може да се интерпретира като нарастване на дифузията и неопределеността на убежденията относно степента на приемането или отхвърлянето на социалното неравенство в България. Тази тенденция е най-ясно изразена по отношение на властовото разстояние в политическата система. В сферата на политическите идеи все по-малко хората вярват, че политическите промени могат да се осъществяват „стъпка по стъпка“ от гледна точка на приемането на равенството и демократичните принципи (49,6 % – 2000 г., 39,7 % – 2005 г.).

По този показател в изследването, проведено от Хофстеде в 53 страни, България се подрежда сред страните с голямо властово разстояние на 29–30 място. Сред страните с ниско властово разстояние са САЩ (ИВР–40), следвани от Канада (ИВР–39), Холандия (ИВР–38), както и Ирландия, Швеция, Норвегия, Финландия, Швейцария, Великобритания и ФРГ (ИВР варира от 28 до 35). С най-ниско властово разстояние е Австрия – ИВР–11, следвана от Израел (13) и Дания (18).

Интерес представлява фактът, че от новите демокрации единствено Унгария е култура с ниско властово разстояние (46). Чехия и Полша са страни, които приемат властовата дистанция и в човешките отношения хората се разглеждат като екзистенциално неравни. В сравнение с България Чехия има по-нисък индекс на приемане на социалното неравенство (57), докато Полша – по-висок индекс (68).

4.2. Индивидуализъм срещу колективизъм

Това измерение диференцира националните култури в зависимост от отговора на един основен за човешкото общество въпрос: интересите на индивида срещу интересите на групата.

От гледна точка на базисните различия между индивидуалистичните и колективистичните култури Х. Хофстеде определя опозицията между индивид и група по следния начин: „**Индивидуализмът е свойствен за общества, в които няма тесни връзки между индивидите – от всеки се очаква да се грижи за себе си и непосредственото си семейство ... колективизмът е свойствен за общества, в които от раждането си индивидът е интегриран в силни споени вътрешни групи, които продължават да го защитават през целия му живот в замяна на безпрекословна вяност**“ (Хофстеде 2001).

Висока приемственост се констатира по измерението „Индивидуализъм – колективизъм“. Българската култура е преобладаващо индивидуалистична. Общият индекс и в двете изследвания е 65, което свидетелства за голяма устойчивост на индивидуалистичните ценности и културни практики в рамките на българската култура. В България колективизмът не се възприема като психологически източник за социална идентичност и просперитет.

Общо взето в България според изследваните лица хората се стремят да „постигнат собствените си виждания и стандарти“. Индивидите избират личните си привързаности и „приятелите си поради сходни интереси или симпатия“, а не поради интересите и натиска на групата. Като обичайна културна практика в България социалният статус се придобива „на базата на постижения, а не поради лоялност и възраст“. Доминиращият дух в родната ни култура е „самотата и стремежът за индивидуална свобода“. Сравнително най-нисък е относителният дял на индивидуалистичните ценности в трудовите групи. В организациите използването на властта от ръководителите за осигуряване на работа на роднина в затруднено положение не се смята за неморално.

Тези резултати свидетелстват, че в България индивидуалистичните ориентации имат надмощие и се противопоставят на стремежа за социална интеграция. Поддържането на чувството за принадлежност и вяност към групата се оценява като по-рядка културна практика. Сферата, в която колективистичните подбуди имат най-голямо значение в България, е работната среда. Запазва се най-висок относителен дял на изследваните лица, които оценяват отношенията между началник и служител като подобни на патерналистичните семейни отношения с взаимни задължения за справяне в трудни житейски ситуации (Силгиджиян, Карабельова, Герганов, Генов, под печат).

Интерес представлява фактът, че в сравнение с новите демокрации България се отличава като страна с най-висока индивидуалистична ориентация на националната култура (65), следвана от Полша (60) и Чехия (58). Поддържането на индивидуалистичните ценности и практики е най-слабо изразено в Унгария (55).

4.3. Мъжественост срещу женственост

В повечето общества — и традиционни, и модерни, има обща тенденция за разпределение на очакваните поведения и на социалните роли по полов признак. Исторически универсалността на половата диференциация се е утвърди-

ла като основна категория във възприемането на човешкия вид. Във всяка културна общност тя е източник за постоянни различия в социализацията на двата пола. Всички общества подреждат ролите на възрастните на базата на половата дихотомия и очакват това подреждане да се прояви и при социализирането на децата им. От момчетата и момичетата се очаква не само да усвоят специфични умения, поведения и нагласи, но и да придобият полово определени личностни качества и концепция за своето Аз, т. е. да изградят полова идентичност и да бъдат „мъжествени“ и „женствени“ според изискванията на своята култура. Този процес на диференциация на социалното поведение според половите стереотипи се определя като половоролева социализация (пак там).

Според универсалистичната гледна точка въпреки межкултурните вариации обществата неизменно очакват от мъжете да бъдат мъжествени (самоуверени, самоконтролиращи се, независими, лидери, заемащи позиция, стремящи се към постижения, конкуриращи се, дори агресивни). Докато от жените се очаква да бъдат женствени (привлекателни, нежни, срамежливи, чувствителни, да проявяват по-голямо послушание и зависимост, загриженост, топлина, състрадателност и т. н.) (Вем 1981; Спенс 1985; Андреева, Карабелъова 2005, под печат).

Основавайки се на разграниченията между държавите, свързани с това измерение, Хофстеде установява, че **мъжествеността е характерна за общества, в които социално-половите роли са ясно разграничени** (от мъжете се очаква да се налагат, да бъдат издръжливи и да са ориентирани към постижения и материален успех, а за жените е желателно да бъдат по-скромни, нежни и загрижени за качеството на живота). **Женствеността е характерна за общества, в които социално-половите роли се застъпват**, т. е. и от мъжете, и жените се очаква да са скромни, нежни и загрижени за качеството на живота (Хофстеде 2001: 114).

В табл. 4 са представени доминиращите ценности, констатирани от Хофстеде в културите с висок индекс на мъжественост срещу културите с преобладаваща женствена ориентация (Hofstede 1997).

Таблица 4. Различия между мъжествените и женствените култури /М/

| МЪЖЕСТВЕННОСТ СРЕЩУ ЖЕНСТВЕННОСТ | |
|------------------------------------|------------------------------|
| Мъжественост | Женственост |
| Амбиция и желание за превъзходство | Живот, отдаден на другите |
| Тенденция за поляризиране | Стремеж към съгласие |
| Живееш, за да работиш | Работиш, за да живееш |
| Голямото и бързото са красиви | Малкото и бавното са красиви |
| Възхищение към успелия | Съчувствие към несполучилия |
| Решителност | Интуиция |

Общият индекс за мъжественост и в двете изследвания е под 50 (ИМ_{2000 г.} – 46,9; ИМ_{2005 г.} – 47,7), което показва висока приемственост и устойчивост на половата стереотипизация. Според терминологията на Х. Хофстеде България се отнася към културите от женствен тип. Съдържанието на ценностните избори

на изследваните лица показва, че в колективните репрезентации за желателното поведение няма ясно разграничение между половоспецифичните роли. И от мъжете, и от жените преобладаващо се очаква да са скромни, разбиращи и загрижени за качеството на живота. Това, което в най-голяма степен характеризира „женствената“ ориентация на българската култура, е ниската ценност, приписвана на амбициозния дух и на индивидуалната отличителност. Общо взето, в България хората завиждат на успешните и изразяват симпатиите си към по-малко успешните. Ниският престиж и завистта към преуспелите в нашата култура всъщност ориентират и мъжете, и жените по-скоро към избягване на успеха. Заедно с това симпатията и съчувствието към неуспелите вторично засилват предпочитанието към общите за двата пола поведенчески модели, в които доминира скромността и по-конкретно индивидуалната анонимност.

Във всекидневния език този културен синдром – предпочитанието към скромността и страхът от отличителност, намира израз в традиционното предписание: „Преклонена главица сабя не я сече.“ Корените на тези вярвания се търсят в историческата съдба на българите и продължителното робство. Същевременно в сферата на труда в рамките на българската култура има позитивно съгласуване между предимствата на мъжките ценности – състезателния дух, и женските ценности – социалните умения и преговарянето (Силгиджийан, Карабельова, Герганов, Генов, под печат).

В сравнение с „новите демокрации“ (Унгария, Полша и Чехия) България е единствената национална култура от женствен тип. При останалите страни, за които разполагаме с данни, ценностите и културните практики са с преобладаващо мъжествена ориентация. Най-висок е общият индекс за мъжественост в Унгария (88), следвана от Полша (64). Най-нисък е общият коефициент за мъжественост в Чехия (57).

4.4. Дългосрочна срещу краткосрочна ориентация

Това измерение, известно като „Конфуциански динамизъм“, е въведено допълнително от Х. Хофстеде като резултат от кроскултурните сравнения на западните и източните ценности. Двата полюса на измерението са изведени от конфуцианските ценности и определят начина на разрешаване на противоречието между стабилността, приемствеността и традицията, от една страна, и промяната, от друга страна. На единия полюс ценностите са ориентирани в по-голяма степен към бъдещето – те са динамични и с дългосрочна ориентация. На другия полюс ценностите са ориентирани в по-голяма степен към миналото и настоящето. Те са статични и с краткосрочна ориентация (Hofstede 1997).

Въведеният от Х. Хофстеде индекс за ориентация във времето изразява степента, в която обществата проявяват предпочитание към дългосрочна, прагматична ориентация към бъдещето срещу краткосрочна, традиционна ориентация към миналото. В табл. 5 са представени културните различия по това измерение, систематизирани в кроскултурните изследвания (пак там).

Таблица 5. Различия в измерението „Дългосрочна-краткосрочна ориентация“ /О/

| КРАТКОСРОЧНА СРЕЩУ ДЪЛГОСРОЧНА | |
|--------------------------------|------------------------------------|
| Краткосрочна | Дългосрочна |
| Абсолютна истина | Множество истини (контекст, време) |
| Конвенция/традиция | Прагматизъм |
| Краткосрочна ориентация | Дългосрочна ориентация |
| Загриженост за стабилността | Приемане на промяна |
| Очакване за бърз резултат | Постоянство и настойчивост |
| Спечеленото се изхарчва | Спечеленото се инвестира |

Общият индекс по измерението „дългосрочна срещу краткосрочна ориентация“ е под 50 (ИО_{2000 г.} = 40), което определя българската култура като традиционалистична и статична (Силгиджиян, Карабелъова, Герганов, Генов, под печат). Тази тенденция към краткосрочна ориентация във времето се задълбочава през 2005 г. (ИО_{2005 г.} = 38). Общо взето, хората в България са невъзприемчиви към промяната и „често се обръщат към своето минало и към корените си“. Алтернативната ориентация към бъдещето и подчиняването на дългосрочни цели и в двете изследвания се оценяват като по-рядка културна практика в България. Българската култура е нетолерантна към противоречията и хората са невъзприемчиви към конфликтни съотношения. Водещи ценности са моралната дисциплина, ясното разграничаване между добро и зло. Констатира се нарастване на потребността от съгласувана информация и нетърпимост към противоречията между традиционните културни практики и новите реалности (Силгиджиян, Карабелъова 2005).

Резултатите показват, че в света на идеите започват процеси на динамична трансформация на културната концепция за времето в полза на дългосрочната ориентация на ценностите и целите. В сферата на семейството и социализацията на децата обаче конфликтът между традиция и модерност все още не е решен. Отнесено към българското семейство това означава, че в съвременна България в ситуация на продължителен преход и неизясненост на ценностите, които би трябвало да ни обединяват към общи и по-далечни цели, най-уязвими са социализиращите институции – семейството и училището.

В сферата на възпитателните практики в България най-ясно изпъква конфликтът между приемствеността на вътрешнокултурните модели за предаване на опита и необходимостта от тяхната промяна в духа на новите реалности и желаното бъдеще. Преходът от традиционна, дисциплинираща социализация към по-гъвкава форма, ориентирана към инициативност и справяне с очакваните предизвикателства в живота, е продължителен процес. Неговата динамика е опосредствана от множество фактори – исторически, социалната структура на обществото, психологически и най-вече от промяната на доминиращите културни репрезентации за „идеалната личност“, нейната зрялост и културните практики за нейното постигане (Силгиджиян, Карабелъова, Герганов, Генов, под печат).

4.5. Културни практики за избягване на неопределеността и справяне с несигурността и стреса

Начините за справяне с несигурното бъдеще – това, което ни очаква, са неразделна част от човешкия опит. Подобно на ценностните измерения, обсъждани досега, чувството за несигурност се придобива и научава. Всяка култура е разработила специфични културни практики за облекчаване на крайната несигурност и контрола на субективното преживяване на тревожност пред неопределеното бъдеще. Тези начини са част от културното наследство и се предават и засилват от основните институции като семейство, училище, законодателна система и държава.

Х. Хофстеде определя избягването на несигурността като степента, до която членовете на една култура се чувстват застрашени от несигурни и непознати ситуации. Преживяването на неопределеност се изразява в нервен стрес и в нуждата от предвидимост – необходимост от писани и неписани правила (Хофстеде 2001).

В култури, които имат висок индекс или силно избягване на несигурността, индивидите са тревожни и отбягват неопределени ситуации. Хората в такива култури търсят ясно определени структури и правила в организациите, институциите и отношенията си, което според тях прави събитията разбираеми и предвидими. Ето защо силното избягване на несигурността е съчетано с емоционална необходимост от много правила, дори те да са неприложими. В семейството от най-ранна възраст децата се учат да избягват неопределени ситуации. Те овладяват множество строги правила за това, кое е мръсно и забранено.

Държавите със силно избягване на несигурността са по-консервативни и хората имат силна необходимост от законност и ред. На почит са компетентните лидери, които би трябвало да знаят всички отговори и Истината. По-рядко в тези култури гражданите се разглеждат като компетентни и по-малко вярват, че могат да влияят на решенията, взимани от властта. Силното избягване на несигурността насърчава емоционалното изразяване. В тези култури е социално приемливо да се жестикулира, да се повишава тон, да се показват както позитивните, така и негативните емоции и афекти. В държави с ниска толерантност към неопределеността има голяма съпротива срещу нововъведенията и потискане на нестандартните идеи. Освен това гражданите са длъжни да носят всичките си документи за самоличност и са задължени да се легитимират, когато се изисква от служебно лице.

В култури със слабо избягване на несигурността непредвидимостта се разглежда като нормална характеристика на живота. Ето защо равнището на стрес при неясни ситуации е ниско и индивидите проявяват пред лицето на непознати рискове овладяно спокойствие. Не е прието и не е социално желателно агресията и емоциите да се изразяват. В семейството децата се социализират с гъвкави правила и не се учат да избягват неопределени ситуации. Общо взето в тези култури няма емоционална необходимост от много правила, а само

от абсолютно наложителните. При слабо избягване на несигурността има вкус към нестандартни идеи и поведения и новото и различното се възприемат като забавни (Силгиджиян, Карабелъова, Герганов, Генов, под печат).

В табл. 6 са представени диференцираните от Хофстеде културни различия по измерението „Избягване на несигурността“ (Hofstede 1997).

Таблица 6. Различия между културите със силно и слабо избягване на неопределеността /ИН/

| ИЗБЯГВАНЕ НА НЕСИГУРНОСТТА | |
|---|---|
| Силно | Слабо |
| Тревожност, по-високо равнище на стрес | Спокойствие, по-ниско равнище на стрес |
| Вътрешна необходимост от усилна работа | Усилната работа сама по себе си не е ценност |
| Изразяването на емоциите се приема | Емоциите не се показват |
| Потребност от съгласие | Потребност от несъгласие |
| Конфликтът се разглежда като заплаха | Конфликтът и съревнованието се разглеждат като част от „почтената игра“ |
| Потребност от избягване на неуспех и провал | Готовност от поемане на рискове |
| Потребност от закони и правила | Трябва да има малко правила |

За да се изследва равнището на избягване на несигурността в рамките на националната ни култура, са използвани пет двойки алтернативни твърдения. Ценностните предпочитания са оценявани по петстепенна скала. Оценки 1 и 2 означават слабо избягване на несигурността; 4 и 5 – силно, а 3 – неутрален избор. Резултатите са представени в табл. 7.

Таблица 7. Процентно разпределение на отношението слабо избягване на несигурността срещу силно избягване на несигурността (в %)

| Сфера | Твърдение № | СЛАБО | | Неутрални | | Силно | | Твърдение № |
|-----------------------------|-------------|---------|---------|-----------|---------|---------|---------|-------------|
| | | 2000 г. | 2005 г. | 2000 г. | 2005 г. | 2000 г. | 2005 г. | |
| Семейство | 1 | 19,0 | 13,1 | 18,5 | 15,8 | 62,5 | 71,1 | 1,1 |
| Лидер | 2 | 34,4 | 26,6 | 20,4 | 27,1 | 45,1 | 47,2 | 2,2 |
| Законност и ред | 3 | 14,0 | 7,5 | 6,6 | 7 | 79,5 | 85,4 | 3,3 |
| Контрол върху агресивността | 4 | 42,8 | 31,4 | 13,3 | 20,5 | 43,8 | 58 | 4,4 |
| Правила | 5 | 12,6 | 9,4 | 12,1 | 11,9 | 76,4 | 78,8 | 5,5 |

Общият индекс на избягване на несигурността е средно висок – ИИН_{2000 г.} – 66,72, което определя мястото на българската култура сред страните с ниска толерантност към неопределеността и с по-високо равнище на стрес. Единствено по това измерение настъпват промени, които се изразяват в нарастване на общия индекс за избягване на несигурността (ИИН_{2005 г.} – 71,5). Получените резултати свидетелстват за висока тревожност, ниска толерантност към неопределеността и стремеж за избягване на несигурни жизнени ситуации. Хората търсят ясно определени структури и правила в организациите, в държавните институции, в отношенията си и във възпитателните практики в семейството. Тази характеристика най-силно се изразява в нарастващата необходимост от законност и ред. В нашата културна общност доминира убеждението, че „съществуват много правила, които трябва да бъдат спазвани в обществото“ (76,4% – 2000 г.; 78,8% – 2005 г.) и че е „задължително хората да носят всичките си документи за самоличност“ (79,5% – 2000 г.; 85,4% – 2005 г.) Високата тревожност и ниската толерантност към несигурността се затвърждават през 2005 г. като възпитателна практика и се социализират от ранна възраст. В българското семейство се прилагат високо дисциплиниращи културни практики и „децата се учат да създават ясни структури и да избягват неопределени ситуации“ (62,5% – 2000 г.; 71,1 – 2005 г.).

Отличителна особеност за българската култура е вътрешната необходимост от **усилна работа**, което според теоретичния модел на Х. Хофстеде е типично за култури с висока стресогенност, тревожност и необходимост за силно избягване на несигурността. Нещо повече, по този показател Джереми Рифкин диференцира различията между американската мечта и европейския начин на живот и преживяването на сигурност и благополучие: „Американската мечта поставя ударението върху икономическия растеж, личното богатство и независимост. Новата европейска мечта акцентира повече на устойчивото развитие, качеството на живота и взаимната зависимост. Американската мечта плаща дан на труда като ценностна система. Европейската мечта е насочена повече към свободното време и времето за размишляване. Онова, което придобива значение в новата европейска визия за бъдещето, е трансформирането на личността, а не толкова индивидуалното материално натрупване. Новата мечта акцентира не върху придобиването на богатство, **упорития труд**, а върху усъвършенстването на човешкия дух... Европейската мечта извежда човечеството от материалния затвор, където то е приковано още от първите дни на Просвещението през осемнадесети век“ (Рифкин 2005: 19).

По този показател – труда като ценностна система срещу общата култура, българите по-скоро са далеч от европейските ценности. Общо взето, резултатите показват, че хората в България продължават да възприемат упорития труд като основна добродетел, поради което се ценят и са „на почит компетентните лидери и специалистите“ (45,1% – 2000 г.; 47,2% – 2005 г.). Същевременно на-

маляват изборите на алтернативното твърдение, което изразява ориентация към по-голяма сигурност и по-слабо избягване на несигурността. „На почит са хора с обща култура, защото те знаят как да се справят с почти всяка ситуация“ (34,4% – 2000 г.; 26,6% – 2005 г.). Следователно в културните репрезентации в българската култура все повече се утвърждава убеждението, че упоритата работа е ценност сама по себе си, което е източник на висока тревожност и стрес.

Интересни са вариациите в ценностните избори по отношение на контрола на агресивността и изразяването на емоциите. Резултатите показват, че в нашата култура няма ясна диференциация за културно желателното поведение в сферата на емоционалното изразяване. Според 43,8% от изследваните лица през 2000 г. и 58% – през 2005 г., в България е прието „чувствата да се изразяват открито на подходящото място и в подходящото време“ (силно избягване на несигурността). Намаляват ценностните избори на алтернативното убеждение, че в нашата култура е социално приемливо чувствата да се контролират и да не се показват открито (42,8% – 2000 г.; 31,4% – 2005 г.).

Тази несъгласуваност в ценностните предпочитания в сферата на емоционалното изразяване се задълбочава в актуалната социокултурна ситуация, което е предпоставка за нарастване на конфликтите във всекидневните междуличностни отношения. В това отношение според терминологията на Х. Хофстеде България се очертава като „слаба“ култура, защото не съществува консенсус по отношение на един от основните канали на човешкото взаимодействие.

Тази задълбочаваща се неопределеност на културните възгледи за желателното равнище на емоционалност днес допълнително допринася за повишаване на несигурността и за по-високото равнище на стрес във всекидневните отношения.

Въпреки неблагоприятните резултати в България по отношение на повишаването на индекса за несигурността трябва да се отбележи, че високата тревожност и търсенето на начини за справяне с нарастващата несигурност е обща характеристика на новите демокрации. Общият индекс на избягване на несигурността е най-висок в Полша – 93, следва Унгария – 82, и най-нисък и близък до този в България е в Чехия – 72.

5. СУБКУЛТУРНИТЕ ТРАНСФОРМАЦИИ: ОТ ОТЛИЧИТЕЛНОСТ НА МЕЖДУГРУПОВИТЕ РАЗЛИЧИЯ КЪМ СИНХРОНИЗАЦИЯ НА ЕЛЕМЕНТИТЕ НА НАЦИОНАЛНАТА КУЛТУРА

В нашето историческо време на интензивен межкултурен диалог и глобализация на ценностите повсеместна характеристика са дебатите по отношение на субкултурните трансформации и кризите в националната и културната идентичност. Почти всеки народ се пита какви са общите му

ценности и какво го различава от другите народи, преосмисляйки и предефинирайки вътрешнокултурните си групови подобия и различия. Локалните кризи в търсенето на национална и културна идентичност са уникални за всяка страна, но все пак според Самюъл Хънтингтън има и общи фактори, които се отнасят до глобализацията и детерминират два противоречиви процеса: от една страна, стесняване и фрагментация на ценностите и културните практики и от друга страна, разширяване и синхронизация на универсалните културни ценности. Първият процес (фрагментация) води до конструирането на субнационалните културни и регионални идентичности, което намира израз в появата на мултикултурализма на расово, етническо и полово съзнание (Хънтингтън 2005). Наред с този процес на фрагментация и стесняване на националната културна идентичност процесът на глобализация благодарение на модерните средства на комуникация и нарасналите равнища на миграция води до синхронизация на културните съотнасяния и до възникването на по-широка надгрупова и наднационална културна идентичност (пак там).

Подобна диалектика – фрагментация срещу синхронизация, се наблюдава и в процесите на смесване и вътрешно сплотяване на индивидуалната и груповата културна идентичност. В актуалната ситуация на нарастващ релативизъм на ценностите за индивидите става все по-трудно да утвърдят културната си идентичност в строгите рамки на нацията, етническата принадлежност, пола, възрастта или на някое друго категориално разграничение просто защото огромното мнозинство не желае това (Олброу: 233). В контекста на съвременните процеси на демократизация и акцентирането на човешките права всеки индивид има право на уникална културна идентификация, която може да не корелира с членството в специфична социална група.

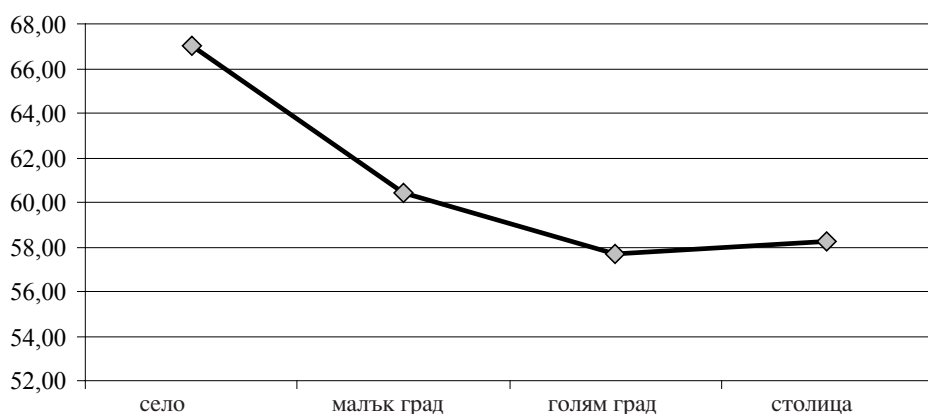
За да се изследват ефектите на принадлежността на индивидите в специфичните социални групи в България (пол, възраст, образование, етнос, материално положение и местоживееене) върху вариациите на общия индекс на петте измерения на националната култура (властово разстояние – голямо срещу малко, индивидуализъм срещу колективизъм, мъжественост – срещу женственост, времева ориентация – дългосрочна срещу краткосрочна, избягване на неопределеността – силна срещу слаба), бяха приложени еднофакторни и двуфакторни дисперсионни анализи. Данните са представени на табл. 8 (дисперсионен анализ).

Таблица 8. Вариации на измеренията на националната култура според изследваните независими фактори

| ЦЕННОСТНИ ИЗМЕРЕНИЯ КАТО ЗАВИСИМИ ПРОМЕНЛИВИ | | | | | | | | | | |
|--|--------------------------|----------------------|-----------------------------------|---------------------|--------------------------------|---------------------|------------------------|---------------------|----------------------------------|---------------------|
| | Властово разстояние /ВР/ | | Индивидуализъм – колективизъм /И/ | | Мъжественост – женственост /М/ | | Времева ориентация /О/ | | Избягване на неслугурността /ИН/ | |
| | 2000 г. | 2005 г. | 2000 г. | 2005 г. | 2000 г. | 2005 г. | 2000 г. | 2005 г. | 2000 г. | 2005 г. |
| Източници на вариация | | | | | | | | | | |
| Пол | | | F=4,10; p<0,0431 | | F=4,48; p<0,0345 | | | | | |
| Възраст | F=3,97; p<0,0079 | F=3,797; p=0,010 | F=4,56; p<0,0035 | | | | F=6,91; p<0,0001 | F=6,456; p=0,000 | | F=2,600; p=0,051 |
| Образование | F=3,62; p<0,0127 | F=7,882; p=0,000 | F=4,38; p<0,0045 | F=5,528; p=0,000 | F=8,49; p<0,0000 | F=4,469; p=0,001 | F=5,91; p<0,0005 | | F=6,12; p<0,0004 | F=3,981; p=0,003 |
| Етнос | F=6,13; p<0,0004 | | | | F=2,95; p<0,0319 | | | | F=7,36; p<0,0001 | F=3,423; p=0,017 |
| Материално положение | F=6,84; p<0,0011 | F=3,319; p=0,037 | | | | | | | F=3,43; p<0,0086 | F=6,766; p=0,001 |
| Место-живеене | | F=13,007; p=0,000 | F=5,62; p<0,0008 | | F=8,46; p<0,0000 | | F=6,12; p<0,0004 | | F=3,996; p<0,044 | |

Сравнителният анализ на получените коефициенти на значимост на субкултурните различия показва, че през 2005 г. разрешаването на противоречивите отношения между процесите на фрагментация срещу интеграция се оказва тенденция за по-високо единство и синхронизация на ценностите и културните практики в България. Като измерител на тази тенденция в сравнителното изследване се приема по-ниската отличителност и значимост на междугруповите различия в зависимост от принадлежността на изследваните лица в различни социални групи.

Процесите на синхронизация на ценностите и културните практики в България в най-голяма степен се изразяват при изследването на ефектите на фактора **местоживеене** (село, малък град, голям град, столица). В началото на прехода към новия век (2000 г.) местоживеенето е значим фактор, който фрагментира и прави отличителни междугруповите различия в избора на ценности и културни практики по отношение на четири от петте измерения: „Индивидуализъм–колективизъм“; „Мъжественост–женственост“; „Избягване на неопределеността“ и „Дългосрочна–краткосрочна ориентация“. Само пет години по-късно диференциращата функция на фактора местоживеене е незначима по отношение на тези елементи на националната култура. Този факт означава, че независимо от географското и регионалното положение на хората в България те поддържат сходни нагласи и ценности по отношение на основните дилеми на общностния начин на живот. Наред с това местоживеенето в настоящата социокултурна ситуация актуализира нови субкултурни различия по отношение на възприемането на социалното неравенство ($F_{(2005 \text{ г.})} = 13,007$; $p = 0,000$). Индексът на властово разстояние варира, като най-висок е в селата и малките градове и най-нисък – в големите градове и столицата (вж. фиг. 1).



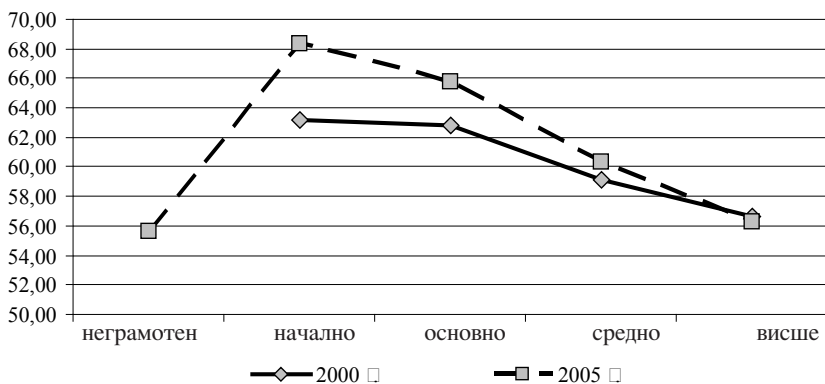
Фиг. 1. Влияние на местоживеенето върху дименсията „Разстояние до властта“

Подобна тенденция за синхронизация на ценностите и културните практики се наблюдава и при изследването на ефектите на факторите възраст, пол и етническа принадлежност върху вариациите на общите индекси на определени измерения на националната култура. През 2000 г. бяха установени следните значими субкултурни различия: **възрастовата и половата принадлежност** са източници на значими междугрупови различия по измеренията „Индивидуализъм–колективизъм“ и „Мъжественост–женственост“; **етническата принадлежност** води до фрагментация на ценностите и културните практики по измеренията „Властово разстояние“ и „Мъжественост–женственост“ (Силгиджиян, Карабельова, Герганов, Генов, под печат). Сравнителният анализ на получените коефициенти на значимост (табл. 8) показва, че през 2005 г. не се констатира подобна фрагментация на елементите на националната култура в зависимост от категоризацията на индивидите и групите по възраст, етнически и полов признак. Като общ стил на културно поведение в България се утвърждават доминирането на индивидуалистичните ценности, възприемането на социалното неравенство и културните практики, които характеризират женствената ориентация на националната ни култура. Този процес на прогресивно преодоляване на процесите на фрагментация на ценностите и културните практики в полза на по-голямата синхронизация и единство на изследваните елементи в най-голяма степен се отнася до ефектите на фактора пол. Прави впечатление, че в нашата култура в актуалната ситуация половата принадлежност има ниска прогностична функция относно диференциацията на ценностните избори. През 2005 г. както мъжете, така и жените имат висока съгласуваност по отношение на решаването на петте основни дилеми в човешкия живот за разлика от 2000 г., когато мъжете са имали по-висок общ индекс по измерението „Индивидуализъм–колективизъм“, а жените – по-висок индекс по измерението „Мъжественост–женственост“ (пак там).

Наред с констатираните и анализирани трансформации в националната ни култура по посока на синхронизацията и разширяването на ценностните избори сравнително-кохортното изследване дава възможност да се опишат и устойчивите **субкултурни различия в България:**

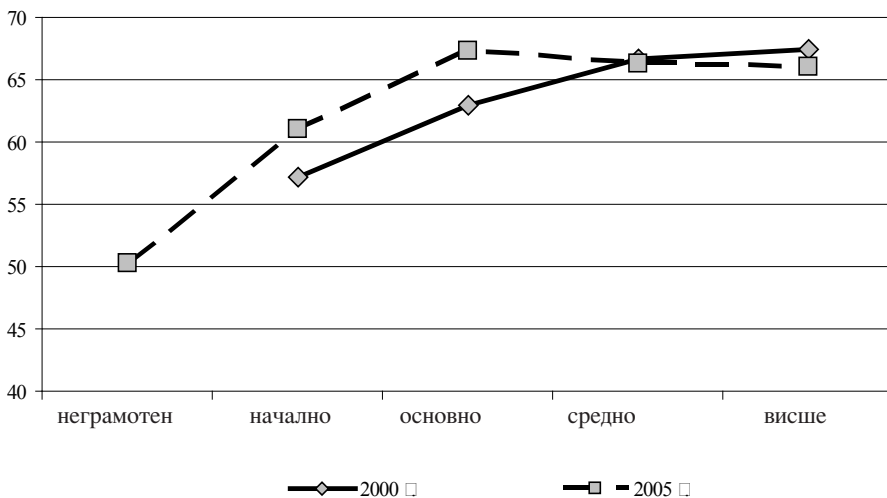
1. **Факторът образование** и в двете изследвания има най-висока прогностична функция в детерминацията на междугруповите различия по отношение на следните елементи на националната ни култура:

– възприемането на социалното неравенство варира значимо ($F_{(2000 \text{ г.})} = 3,62$; $F_{(2005 \text{ г.})} = 7,882$). С нарастването на образователния ценз от начално към висше образование индексът на властово разстояние намалява. На базата на резултатите от сравнително-кохортното изследване може да се приеме, че повишаването на образователното равнище в България е значим и устойчив фактор, благоприятстващ трансформацията на констатираната в националната ни култура висока ценност, приписвана на йерархичната власт и утвърждаването на демократичните възгледи, че хората имат равни права и шансове за реализация (вж. фиг. 2);



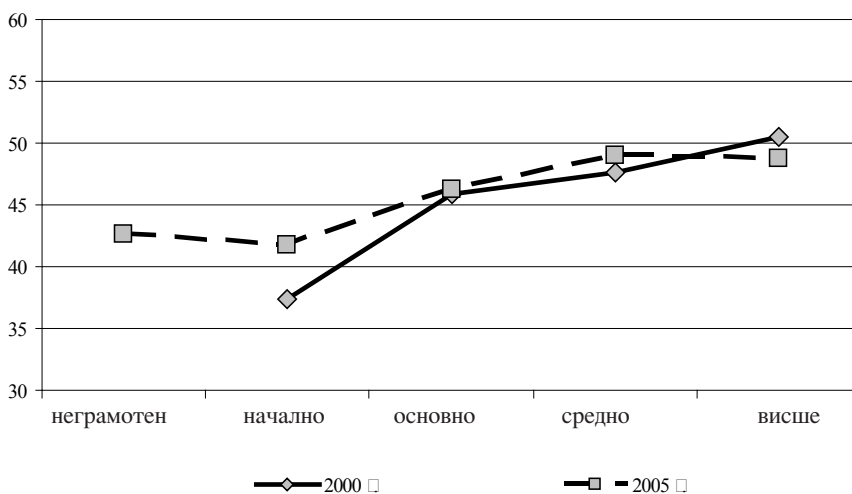
Фиг. 2. Влияние на образованието върху дименсията „Властово разстояние“

– изборът на индивидуалистичните ценности също варира значимо ($F_{(2000 \text{ г.})} = 4,38$; $F_{(2005 \text{ г.})} = 5,582$). С нарастването на образователното равнище – от начално към висше, индексът на индивидуалистичните ценности и културните практики за тяхната реализация в семейството, в труда и в междуличностните отношения се повишава (вж. фиг. 3);



Фиг. 3. Влияние на образованието върху дименсията „Индивидуализъм–колективизъм“

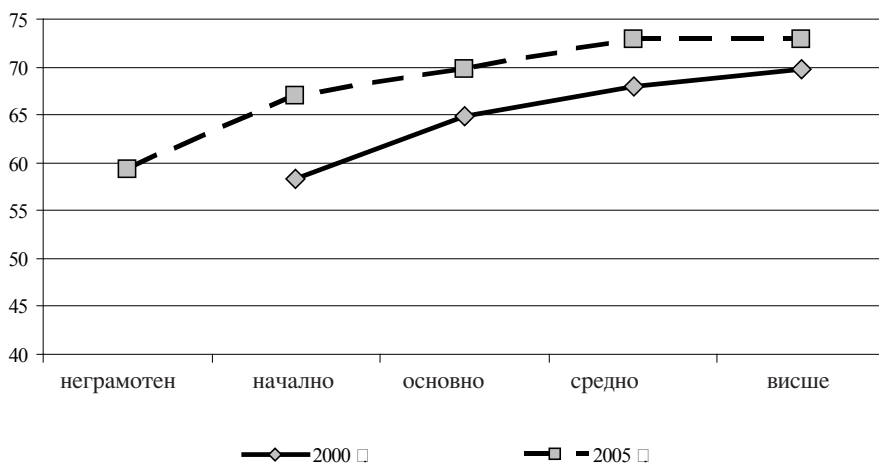
– изборът на мъжествени срещу женствени ценности също така варира значимо ($F_{(2000 \text{ г.})} = 8,49$; $F_{(2005 \text{ г.})} = 4,469$). Данните са представени графично на фиг. 4.



Фиг. 4. Влияние на образованието върху дименсията „Мъжественост–женственост“

С нарастването на образователното равнище от начално към висше образование предпочитанието към неамбициозното и скромно женствено поведение намалява. Въпреки това преобладаващата за мъжете и жените в България женствена ориентация на ценностите и културните практики се запазва. Тя е най-ясно изразена в ценностното отношение към постиженията и успеха на другите. Както вече посочихме, в актуалната социокултурна ситуация нараства относителният дял на завистта към успешите и симпатията към по-малко успешите.

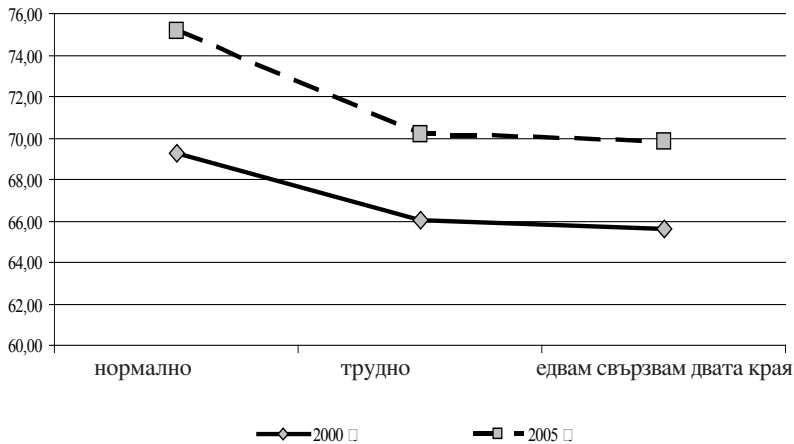
– начините за избягване на несигурността и справянето със стреса също варират значимо ($F_{(2000 \text{ г.})} = 6,12$; $F_{(2005 \text{ г.})} = 3,981$). Данните са представени графично на фиг. 5.



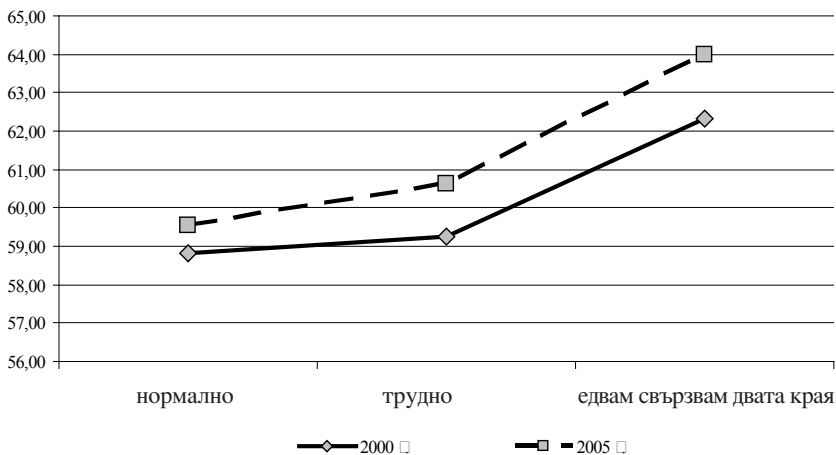
Фиг. 5. Влияние на образованието върху дименсията „Избягване на неопределеността“

В тази сфера се констатира на пръв поглед неочаквани ефекти. Оказва се, че с повишаването на образователното равнище закономерно се повишават чувството за застрашеност и несигурност и потребността от много правила, които да регулират всекидневния стрес.

2. Факторът материално положение. И в двете изследвания оценката на материалния статус стабилно диференцира междугруповите различия по отношение на възприемането на социалното неравенство и начините за справяне със стреса и избягването на неопределеността (фиг. 6 – UAI-2000-2005, и фиг. 7).



Фиг. 6. Влияние на субективната оценка на материалното положение върху дименсията „Избягване на неопределеността“

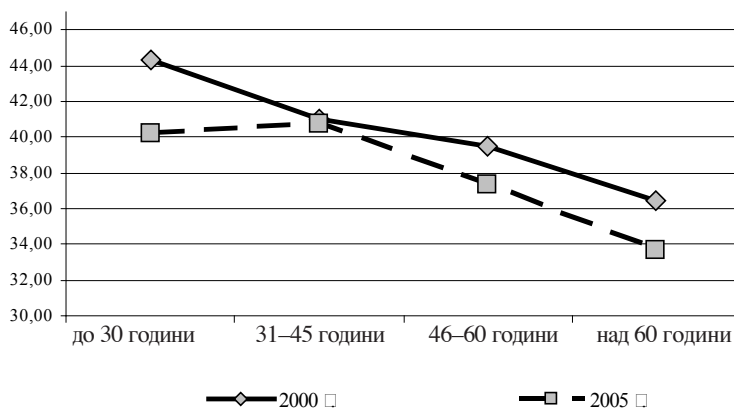


Фиг. 7. Влияние на субективната оценка на материалното положение върху дименсията „Властово разстояние“

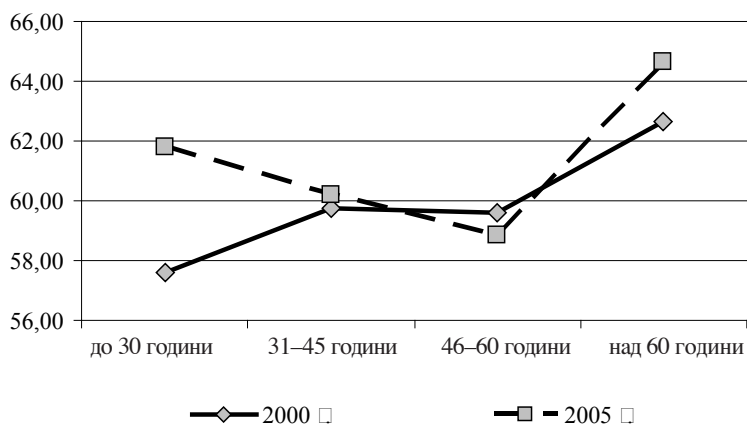
В двете изследвания, проведени през 2000 и 2005 г., се установява стабилна и устойчива зависимост между индекса за властово разстояние и субективната оценка на материалния статус: 1. Живея много добре; 2. Живея нормално; 3. Живея трудно и 4. Едва свързвам двата края. В българската култура устойчиво преобладаващата част от изследваните лица, с изключение на няколко души, не преценяват, че живеят много добре. По-ниската оценка на материалното положение засилва потребността от зависимост и възприемането на властимащите като екзистенциално привилегировани и недостъпни. Както през 2000 г., така и през 2005 г. индексът на властово разстояние е най-висок при социалните групи, които преценяват, че живеят на ръба на оцеляването и „едва свързват двата края“. В актуалната социокултурна ситуация индексът на властово разстояние нараства и съответно се задълбочават убежденията, че хората нямат равни права. Тази тенденция е обща както при индивидите в неравностойно социално положение, които „едва свързват двата края“, така и при хората, които преценяват, че живеят нормално.

Интересни и неочаквани са резултатите за влиянието на фактора **материално положение** върху измерението „Избягване на неопределеността“ (фиг. 6). И в двете изследвания с подобряването на материалния статус се повишават исканията за повече правила и закони за избягване на неопределеността и регулация на високата тревожност във всекидневието. Тази тенденция е устойчива и нараства през 2005 г.

3. Факторът възраст. В сравнение с изследването, проведено преди пет години (Силгиджиян, Карабельова, Герганов, Генев, под печат), в актуалната социокултурна ситуация прогностичната функция на възрастта намалява при решаването на дилемата „индивидуализъм–колективизъм“ и „мъжественост–женственост“. Като общ стабилен фактор в детерминацията на субкултурните различия хронологичната възраст влияе върху степента на приемане на властовото неравенство и ориентацията към дългосрочни или краткосрочни цели в живота (вж. фиг. 8 и фиг. 9).



Фиг. 8. Влияние на възрастта върху измерението „Дългосрочна–краткосрочна ориентация“

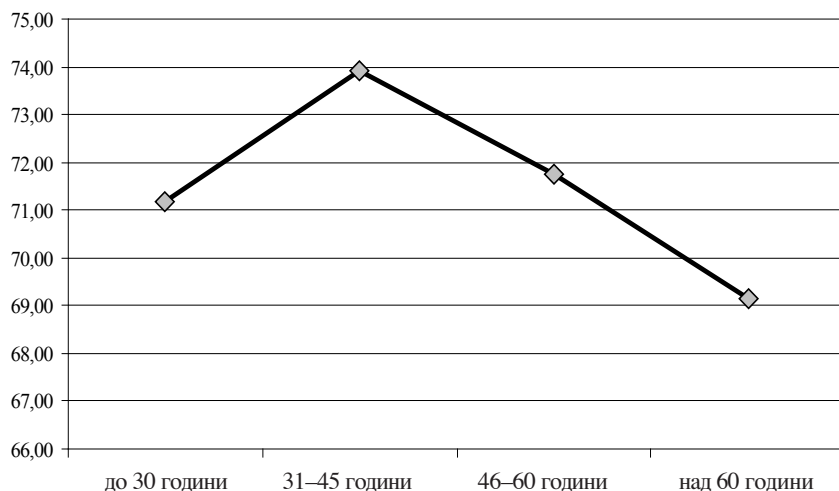


Фиг. 9. Влияние на възрастта върху измерението „Разстояние до властта“

И в двете кохортни изследвания възрастовите групи над 60 години в по-голяма степен приемат социалното неравенство в сравнение с изследваните млади хора (групата на 30-годишните). Също така краткосрочната времева ориентация, привързаността към миналото и съпротивата към промените в по-голяма степен са характерни за хората над 60 години, отколкото за младите до 30 години (фиг. 8). Тези резултати свидетелстват за наличието на стабилни и устойчиви културни различия във възприемането на системите на властта в България и времевата ориентация на целите в живота между поколението на „бащите“ и „синовете“. Заедно с тази стабилност внимателният анализ на междугруповите различия на индексите на властово разстояние в зависимост от възрастовата стратификация в България прави видими нови тенденции във възприемането на социалното неравенство от младото поколение. Днешните млади хора (до 30 години) в сравнение със своите връстници преди 5 години независимо от декларираните от политическите елити процеси на демократизация по-малко вярват, че всички хора имат равни права; в по-ниска степен минимизират неравенството и в по-голяма степен приемат привилегироваността на властимащите в семейството, в работата и в политическата система. Индексът по измерението „Властово разстояние“ на младите хора в България през 2000 г. е 57,61, а през 2005 г. – 61,78. Подобна тенденция за затвърждаване на ценностите и културните практики за поддържане на голямо властово разстояние се наблюдава и при днешните възрастни хора – над 60 години. Не се регистрират големи вариации в отношението към системите на йерархичната власт, зависимостта и подчинението във възрастовите групи след 30 години – времето от 31 до 45 години и от 46 до 60 години.

В настоящата социокултурна ситуация настъпват значими трансформации в ефектите на възрастта върху динамиката на културните вярвания и ценности по измерението „Избягване на несигурността“. Както вече беше посоче-

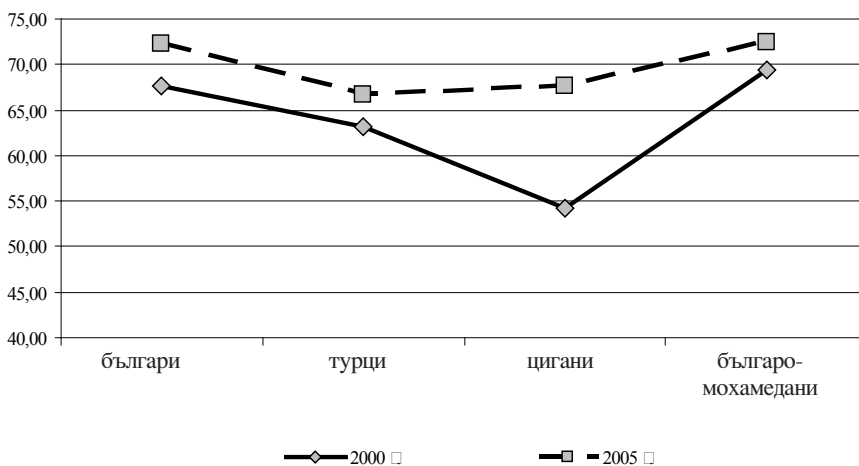
но, единствено по това измерение през 2005 г. общият индекс нараства от 66,7 на 71,5. На фиг. 10 са представени ефектите от принадлежността в различни възрастови групи върху динамиката на измерението „Избягване на несигурността“.



Фиг. 10. Влияние на възрастта върху измерението „Избягване на неопределеността“

Прави впечатление, че младите хора (възрастовата група до 30 години) имат по-висока несигурност в сравнение с хората в напреднала възраст (над 60 години). Новите млади в България в сравнение със своите връстници преди 5 години имат по-висока потребност за справяне с неопределеността на времето, в което живеят, поради което и повишени искания за ред, законност и повече правила. Най-високи са тревожността и стремежът за избягване на неопределеността при възрастовата група между 31 и 45 години. Може да се предположи, че при тази възрастова група нарастването на несигурността се дължи на съвпадането на индивидуалните развитийни кризи в жизнения път (кризата на 30-те години и кризата на прехода в средата на живота) с високата неопределеност на актуалната социокултурна ситуация в България.

4. Факторът етнос. В сравнение с изследването, проведено преди пет години (2000 г.), в актуалната социокултурна ситуация прогностичната функция на фактора етнос намалява при решаване на дилемата за социалното неравенство и преобладаващото предпочитание към женствените ценности. Като общ стабилен фактор в детерминацията на субкултурните различия етническата принадлежност влияе върху измерението „Избягване на неопределеността“ (фиг. 11).



Фиг. 11. Влияние на етническата принадлежност върху дименсията „Избягване на неопределеността“

През 2000 г. най-нисък е индексът на избягване на несигурността при изследваните лица, които се самоопределят като цигани (54,29). При тях са относително най-ниски исканията за законност, ред и повече правила. Следват турците (63,19) и българите (67,57). Най-тревожни в неопределените ситуации на всекидневието и с висока потребност от закони и правила са българомохамеданите (69,38). През 2005 г. настъпват значими трансформации в динамиката на общия индекс, характеризиращ вариациите на ниската толерантност към неопределени ситуации в зависимост от етническата принадлежност на изследваните лица. Наред с регистрираната обща тенденция за задълбочаване на силното избягване на неопределеността в рамките на българската култура прави впечатление рязкото покачване на индекса при индивидите, които се самоопределят като цигани (67,69), следвани от българите (72,34) и българомохамеданите (72,46). Най-ниски са стойностите на индекса при изследваните лица, които се самоопределят като турци (66,75).

ЗАКЛЮЧЕНИЕ И НАСОКИ ЗА БЪДЕЩИ ИЗСЛЕДВАНИЯ

Проведеното сравнително изследване на ценностите и културните практики в България (2000–2005 г.) с теоретичния модел и методологията на Х. Хофстеде очерта следните тенденции в приемствеността и промяната на основните елементи на националната култура. За оценка на вариациите на петте универсални измерения на националните култури („Властово разстояние“, „Индивидуализъм–колективизъм“, „Мъжественост–женственост“, „Дългосрочна–краткосрочна ориентация“, „Избягване на неопределеността“) е използван въведният от Х. Хофстеде общ индекс. Той варира от 0 до 100.

Според получените резултати не се констатира промени по първото измерение „Властово разстояние“ – степента, в която по-слабите членове в една държава очакват и приемат социалното неравенство. И в двете изследвания общият индекс е над 50 ($ИВР_{2000\text{ г.}} = 60$; $ИВР_{2005\text{ г.}} = 61$), което показва, че ценностите и културните практики в България устойчиво са ориентирани към поддържането на убежденията, че хората са екзистенциално неравни. Възприемането на системите на йерархичната власт, на зависимостта и на подчинението като обичайна културна практика в България в най-голяма степен се отнася до трудовата сфера, следвана от семейството и света на политическите идеи. Сравнителният анализ показва, че в контекста на демократичните промени (декларирани от политическите елити) не се потвърждават очакванията за позитивни трансформации по посока на минимизиране на неравенството и утвърждаването преди всичко от младите генерации на новата култура, а именно, че всички хора имат равни права. Противоположно на тези очаквания в актуалната социокултурна ситуация прогресивно нарастват културните вярвания на младото поколение, че хората са екзистенциално неравни, както и възприемането на властимащите като недостъпни и привилегирани ($ИВР_{2000\text{ г.}} = 60$, $ИВР_{2005\text{ г.}} = 61$). Обезпокоителен е фактът, че днешните млади хора в България демонстрират несвойствена за младостта склонност към подчинение, зависимост и приемане на социалното неравенство. За разлика от 2000 г., когато бе констатирана висока несъгласуваност между културните вярвания на младите хора (изследваните лица до 30 години) и поколението на най-възрастните (изследваните лица над 65 години). През 2005 г. между тези възрастови групи има висок консенсус в приемането и поддържането на голяма властова дистанция.

Висока приемственост се констатира и по измерението „Индивидуализъм–колективизъм“ ($ИИ_{2000\text{ г.}} = 65$, $ИИ_{2005\text{ г.}} = 65$). Българската култура е преобладаващо индивидуалистична. В България колективизмът не се възприема като психологически източник за индивидуална идентичност и социален просперитет с изключение на приемането на патерналистичната културна практика в отношенията началник–подчинен в трудовата сфера.

Не се констатира промени и по измерението „Мъжественост–женственост“. Общият индекс и в двете изследвания е под 50 ($ИМ_{2000\text{ г.}} = 46,9$; $ИМ_{2005\text{ г.}} = 47,7$), което показва висока приемственост и устойчивост на половата стереотипизация. Според терминологията на Х. Хофстеде България се отнася към културите от женствен тип, в които няма ясно разграничение между половоспецифичните роли. Подобна тенденция е регистрирана и при изследването на стабилността и промяната на половата стереотипизация (Андреева, Карабелова, под печат). Това, което в най-голяма степен характеризира „женствената“ ориентация на българската култура, е ниската ценност, приписвана на амбициозния дух и на индивидуалната отличителност. Общо взето, в България хората завиждат на успешите и изразяват симпатиите си към по-малко успешите. Тази тенденция се задълбочава в актуалната социокултурна ситуация.

По измерението „Дългосрочна–краткосрочна ориентация“ общият индекс е под 50, което определя българската култура като традиционалистична и статична. Хората преобладаващо са ориентирани към миналото. Алтернативната ориентация към бъдещето и преследването на дългосрочни цели е по-рядка културна практика. Тази тенденция се задълбочава през 2005 г.

Най-значими промени се констатираат по измерението „Избягване на неопределеността“ (ИИН_{2000 г.} = 67). През 2005 г. нараства потребността от законност, ред, писани и неписани закони (ИИН_{2005 г.} = 72). Ниската толерантност към несигурни и непознати ситуации в нашата култура се изразява във високо равнище на тревожност и стрес, нисък контрол на агресивността и силна потребност от предвидимост. Заедно с това се запазва тенденцията за потискане на нестандартните идеи и съпротивата срещу нововъведенията.

В проведеното в България представително изследване през 2000 г. от позициите на социалнокогнитивния подход наред с количествения анализ бе предприета втора стъпка, ориентирана към оценката на структурната организация и йерархична субординация на петте елемента на националната ни култура. На това ниво на анализ акцентът се поставя върху процесите на категоризация и класификация на качествено съдържание на доминиращите в родната ни култура ценности и обичайни културни практики (Силгиджиян, Карабелъова, Герганов, 2003). Този подход в най-голяма степен позволява да се диференцира **образното ядро**, „**ключовият символ**“, който е централен и устойчив организатор на доминиращите идеи и вярвания за идеалната личност и обществото в националната ни култура. За реализацията на тази цел бяха приложени класически и категориален факторен анализ.

Резултатите показват, че в навечерието на новото хилядолетие в България основно измерение на националната култура, което определя индивидуалната съдба на хората, е поляризацията на културните репрезентации по измерението „Дългосрочна срещу краткосрочна ориентация“. В структурната организация на ценностите и културните практики в националната ни култура през 2000 г. независимо от глобалните процеси на промяна централна „котва“ („ключов символ“) е преобладаващата носталгия по миналото с неговата морална дисциплина. Водещи ценности са стремежът за стабилност, за равновесие и ясно разграничение на добро и зло (Силгиджиян, Карабелъова, Герганов, Генов, под печат). Тази доминираща привързаност към ценностите на миналото противостои на приемането на алтернативните избори на Новото време, ориентирано към бъдещето, налагащо да се отчитат противоречията и релативизмът на ценностите. В рамките на българската култура тази прагматична ориентация към далечни цели без ясно разграничаване на моралните категории добро и зло има нисък ценностен статус.

В тази връзка се поставя въпросът, дали в актуалната социокултурна ситуация привързаността към миналото остава централно измерение, „ключов символ“, който структурира и класифицира както културните ценности в рамките на нашата култура, така и рационалните аргументи в полза на едни или

други противоречиви идеи, вярвания, поведения и обичайни културни практики. На отговора на този въпрос ще бъде посветена втората част на настоящото изследване за разкриване на структурната организация и йерархичната субординация на основните елементи на националната ни култура през 2005 г.

ЛИТЕРАТУРА

- Андреева, Л., С. Карабелова (2005). Половоролеви стереотипи: сравнителен анализ. *Годишник на Софийския университет, кн. Психология*, Т. 98. С., Университетско издателство „Св. Климент Охридски“, под печат.
- Олброу, М. (2001). *Глобалната епоха. Държавата и обществото отвъд модерността*. С., Обсидиан.
- Рифкин, Дж. (2005). Европейската мечта. Как бъдещето на Европа затъмнява Европейската мечта. С., Прозорец.
- Силгиджиян, Х., С. Карабелова (2005). Приемственост и промяна на ценностите и културните практики в България. *Сборник научни доклади от III национален конгрес по психология*. С., Софи-Р, 305–310.
- Силгиджиян, Х., С. Карабелова, Е. Герганов (2003). Културна идентичност и ценностни избори в контекста на всекидневното поведение. *Годишник на Софийския университет, кн. Психология*, Т. 94–95, 2002. С., Университетско издателство „Св. Климент Охридски“, 5–49.
- Силгиджиян, Х., С. Карабелова, Е. Герганов, Ю. Генов. Подобни и различни в рамките на българската култура. Резултати от представително изследване на ценностите и културните практики в България. *Годишник на Софийския университет, кн. Психология*, Т. 96. С., Университетско издателство „Св. Климент Охридски“ (под печат, 5–74).
- Стефанов, И. (2001). *Природата на културата*. С., Аскони – Издат, с. 20.
- Хофстеде, Х. (2001). *Култури и организации. Софтуер на ума. Междукултурното сътрудничество и значението му за оцеляването*. С., Класика и стил.
- Хънтингтън, Сл. (2005). *Кои сме ние? Предизвикателствата пред националната идентичност на Америка*. С., Обсидиан.
- Diener, E. (January, 2000). Subjective Well-Being. The Science of Happiness and a Proposal for a National Index. *American Psychologist*. Vol. 55, No 1, 34–43.
- Doise, W., A. Clemence, F. Lorenzi-Cioldi (1992). *Representations sociales et analyses de donnees*. Grenoble: Presses Universitaires de Grenoble.
- Moscovici, S., M. Hewstone (1984). De la science au sens commune in S. Moscovici (Ed.), *Psychologie sociale*. Paris, PUF.
- Hofstede, G. (1980). *Culture's Consequences. International Differences in Work-Related Values*.
- Hofstede, G. (1997). *Cultures and Organizations: Software of the Mind*. New York, McGraw-Hill.
- Wright, R. (sept. 2000). Will Globalization Make You Happy? – psychological and social effects of globalization. *Foreign Policy*.
<http://www.geert-hofstede.com>