

Един по-дълъг поглед към икономиката на България

Ас. Д-р Георги Ганев, Стопански факултет, Софийски Университет

Резюме

Целта на по-дългия поглед върху икономиката на България е да рационализира публичния и академичния дебат относно нейното минало и настояще. Той е първа стъпка към подобна рационализация, като се съсредоточава единствено върху представяне на възможно най-дълъг времеви ред на различни показатели и по този начин се опитва да вкара позоваване на тях при бъдещи обсъждания, тълкувания и оценки на случващото се. Изложението съзнателно се опитва да избегне тълкувателни или оценъчни съждения и да се съсредоточи върху установяване на действително случилото се. Основните изводи са два. Първо, получаващата се картина дава интересни и достойни за по-нататъшно академично проучване нюанси. Второ, тя е достатъчна, за да могат редица утвърдени се през последните десетилетия митологеми за българската стопанска действителност преди и след края на социализма да се считат за опровергани.

A longer look at Bulgaria's economy

Ass. Dr. Georgy Ganev, Faculty of Economics and Business Administration, Sofia University

Abstract

The goal of the longer look at Bulgaria's economy is to rationalize the public and academic debate about its past and present. It is a first step towards such rationalization and focuses exclusively on presenting the longest possible time series of various indicators and thus tries to introduce reference to them in future discussions, interpretations and evaluations. The text deliberately tries to avoid interpretations and evaluations and to concentrate on establishing the reality of what actually happened. The main conclusions reached are two. First, the emerging picture gives interesting and worthy of further academic study nuances. Second, it is sufficient to render a number of established during the last decades myths about the Bulgarian economic reality before and after the end of socialism substantively refuted.

Един по-дълъг поглед към икономиката на България

Ас. Д-р Георги Ганев, Стопански факултет, Софийски Университет

Контекст на дългия поглед

Дългият поглед към икономическото развитие на дадено общество, фокусиран върху фактически случилото се, колкото и проблематично измеримо да е то, е необходимо условие за съществуването на разумна дискусия както за настоящото състояние на това общество, така и за неговото бъдеще.

В момента подобна рационалност в българския икономически дебат е почти отсъстваща. Той, както и много други дебати в българското общество, се доминира от емоции. Емоциите са неизбежен спътник на всеки публичен дебат и на политиката изобщо, но отсъствието на рационален стълб в обществения дискурс го прави непоправимо дефектен и неспособен да води до дългосрочно устойчиви и успешни решения на който и да е проблем.

Голяма част от емоциите в съвременния български икономически дебат се коренят в усещането за носталгия по периода на социализма.¹ Тази носталгия е важен аспект на българската политикономическа среда в първите две десетилетия на 21 век. Тя захранва риторика и образи в дебата, което неизбежно влияе на възприеманите политики. А възприетите въз основа на носталгични емоции политики неизбежно влияят на случващите се стопански процеси.

От гледна точка на това състояние на икономическия дебат в България целта на по-дългия поглед върху икономическото развитие на страната е двойка. От една страна, той цели да вкара в дебата позоваване на реално случили се и проследими в дългосрочен план факти и показатели, доколкото наличните статистики дават такава възможност. Разбира се, дългият поглед не може да елиминира емоциите и идеологическата обаяненост на интерпретациите на фактите – това е невъзможно. Но той може да помогне емоциите и идеологическите

¹ Може би най-убедителната демонстрация на съществуването на тази носталгия е в Алфа Рисърч 2014. Налично на <http://25freebg.com/25-години-по-късно/>

пристрастия да бъдат дисциплинирани от необходимостта да вземат пред вид реално случилото се, а не да се самопазват от собствените си измислици и митологеми.

От друга страна, дългият поглед дава възможност случващото се в момента да бъде извадено от винаги емоционалния и напрегнат контекст на текущите страсти и похладнокръвно да бъде сравнявано с предходни периоди. От тази гледна точка в изложението нататък основният въпрос е как по конкретни стопански показатели днешният период на доста хуления втори български капитализъм се сравнява с периода на социализма. Изричен е стремежът да се избягват интерпретации и оценки, а да се набляга върху установяването на фактите.

Сравнение на основни макроикономически показатели

По отношение на макроикономическите показатели е използван един източник на всички данни. Това е базата данни *Total Economy Database* на *The Conference Board* и по-конкретно данните във файла *Output, Labor, and Labor Productivity 1950-2016* във версията от ноември 2016.² Причините за този избор са три. Първо, всички използвани по-долу показатели са налични в нея, което гарантира консистентност на методологията, на която се основават съответните измервания. Тази методология се основава световно признатата експертиза, чието начало е поставено от Ангъс Мадисън³ в края на 20 век и е основният наличен в световната литература инструмент за стопански сравнения с хоризонт от хилядолетия. Второ, тя е единствената база данни, която връща времевия ред до 1950, т.е. от гледна точка на България до самото начало на периода на социализма. Трето, ползването на този източник дава непосредствена възможност за международни сравнения, данните за които са съставени по една и съща методология.

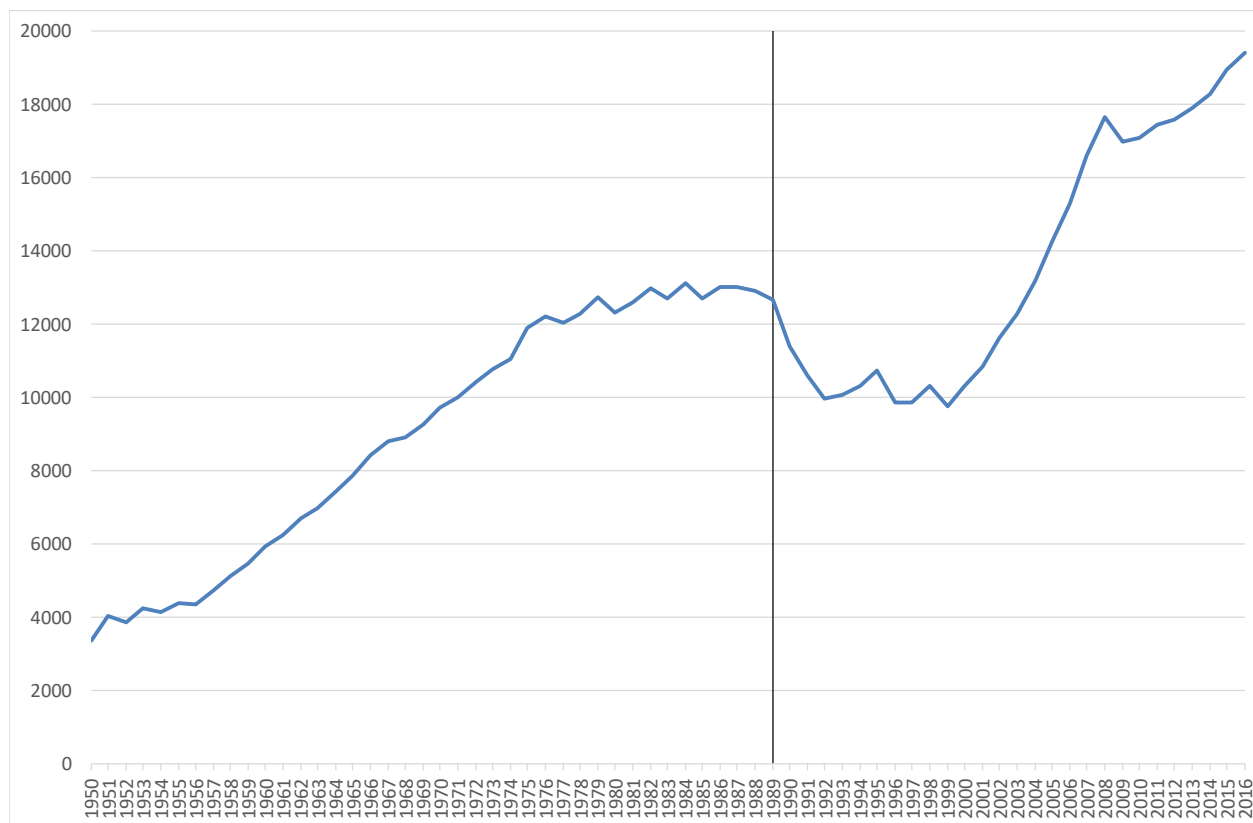
Продукт на човек от населението

Подходящото начало за всеки дълг икономически поглед върху случилото се с дадено национално стопанство е основната засега възприета от икономистите мярка за стандарт на живот: реалният продукт на човек от населението.

² Тази база данни се обновява непрекъснато и в близко бъдеще този файл ще премине към архивната секция. Достъпен е на https://www.conference-board.org/retrievefile.cfm?filename=TED_1_NOV20161.xlsx

³ Виж Maddison 2007.

Графика 1. Реален продукт на човек в България, 1950-2016
(в Èltetö-Köves-Szulc константни международни долари от 2015)



Източник: *TED 2016: Output, Labor, and Labor Productivity, 1950-2016*

Данните на Графика 1 показват, че за периода на социализма и на втория български капитализъм, има два значими периода на растеж – между средата на 1950-те и средата на 1970-те, както и десетилетието от 1999 до 2008. Между 1956 и 1976 показателят нараства близо три пъти, или с по 5.3% на година. Между 1999 и 2008 той нараства почти два пъти, или средно с по 6.8% на година.

След средата на 1970-те растежът се забавя значително. Между 1976 и 1989 показателят нараства общо с под 4%, което означава по под 0.3% на година. Именно тези години по време на самия социалистически период бяха определяни с термина „застой“.

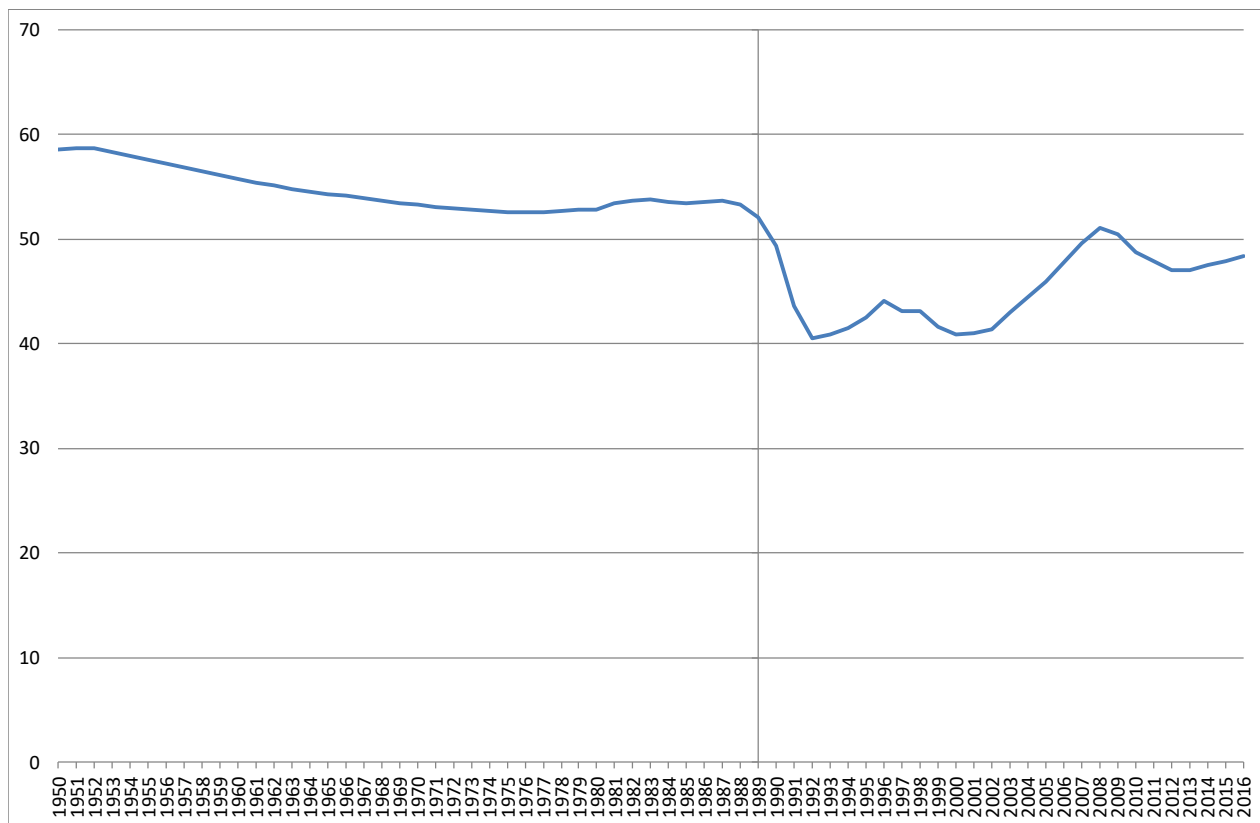
Кризата от началото на прехода също е ясно видима в тези данни, като за няколко години показателят за стандарт на живот спада общо с около 16%, след което остава на приблизително едно и също равнище до края на 20 век. Важно е да се отбележи, че годината на края на социализма, 1989, е видима на тази графика не с промяна в

тенденцията на основния показател за стандарта на живот от растеж към спад, а само с видимо ускоряване на вече започнал две години по-рано спад.

Заетост на населението

Един от емоционални аргументи на носталгията по социализма е, че тогава всички са имали работа, докато днес безработицата е основен проблем за обществото. Това прави дългия поглед към пропорцията на заетите спрямо цялото население особено интересен.

Графика 2. Заетост в България (заети като % от населението), 1950-2016



Източник: *TED 2016: Output, Labor, and Labor Productivity, 1950-2016*

Представените на Графика 2 данни показват няколко релевантни за икономическия дебат факта. Първо, от самото начало на разглеждания период до средата на 1970-те пропорцията на заетите сред цялото население постепенно спада с около 6 процентни пункта. Второ, между средата на 1970-те и 1989 показателят е стабилен, с лека тенденция към увеличение.

След това кризата на прехода води до спад на заетостта с над 12 процентни пункта в рамките на само три години и до задържане на нива малко над 40% до началото на 21 век. Както и при реалния продукт на човек от населението, и при показателя за заетостта последната година на социализма бележи не смяна на посоката на движение от нарастване към спад, а само усилване на вече започналия две години по-рано спад.

След 2002 има изразена тенденция на нарастване на пропорцията заети спрямо населението. Тя се запазва въпреки видимото отрицателно влияние на рецесията от 2009 върху показателя и спада му в продължение на три години.

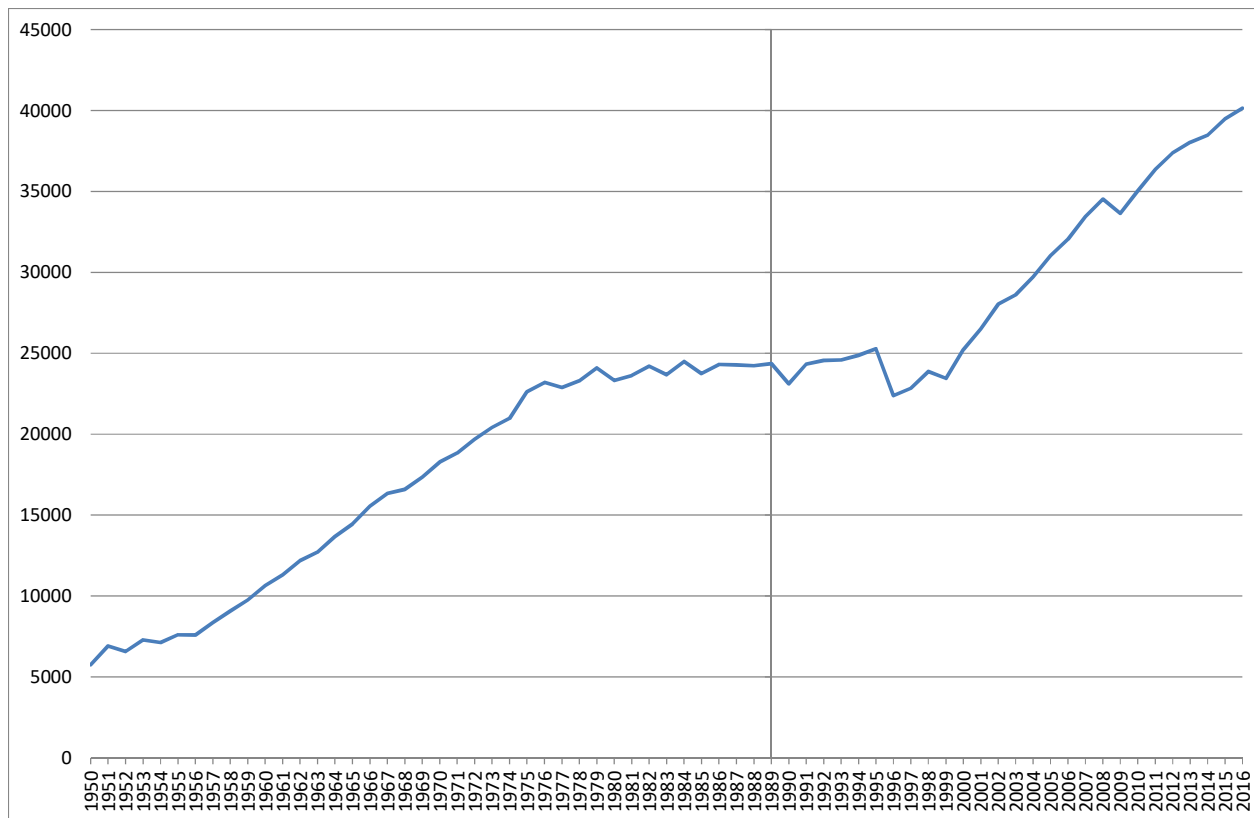
В крайна сметка, през 2016 заетите сред населението като цяло са 48.4%, докато през 1989 те са били 52.0%. С други думи твърденията, че едно време всички имаха работа, а днес има висока безработица, се отнасят до една разлика от 3.6 процентни пункта. Дали тя е голяма или малка може да бъде предмет на различни оценки и интерпретации. Но това е разликата.

Производителност на зает

Производителността на труда е ключовият непосредствен определител на жизнения стандарт в дадено общество. Само когато хората създават повече стойност с единица усилие обществото може да постигне по-голямо задоволяване на човешки нужди за даден период от време, което в крайна сметка конституира жизнения му стандарт. Разбира се, от своя страна производителността на труда е функция на динамиката на различни други стопански процеси, основно натрупването на капитал и внедряването на нововъведения

Чисто технически, производителността е определено съотношение между вече показаните индикатори в Графики 1 и 2, но въпреки това изричното проследяване на нейната динамика в Графика 3 представлява самостоятелен интерес.

Графика 3. Реална производителност на зает в България, 1950-2016
(в Èltetö-Köves-Szulc константни международни долари от 2015)



Източник: *TED 2016: Output, Labor, and Labor Productivity, 1950-2016*

В случая с производителността на труда в България дългият поглед показва три ясно видими периода – два на растеж и един на стагнация. Първият период на растеж е от началото на времевия ред на показателя до средата на 1970-те. Той е последван от две десетилетия стагнация в производителността на труда. Стагнацията на производителността в периода 1976-1989 дублира стагнацията в реалния продукт на човек през същия период. Но приблизително същото ниво на този показател в периода 1989-1999 на фона на сериозния спад в продукта през тези години означава, че спадът в реалния продукт в началните години на прехода се дължи почти изцяло на намалението на заетостта на трудовия ресурс в страната, а не на криза в производителността на този ресурс.

По подобни причини е любопитен и последния период във времевия ред на показателя, а именно годините след 2009. Растежът на българската икономика след световната финансово-икономическа криза от 2007-2009 е осезаемо по-бавен от десетилетието преди това. Същевременно по-продължителният спад и после бавно възстановяване на заетостта означава, че този все пак положителен растеж е захранван предимно от ръст в производителността на заетите.

За трети пореден път и при този показател е видимо, че последната година на социализма не бележи никаква промяна в тренда. Производителността на труда стагнира в последните 13 години на социализма, стагнира и в десетте години след неговия край.

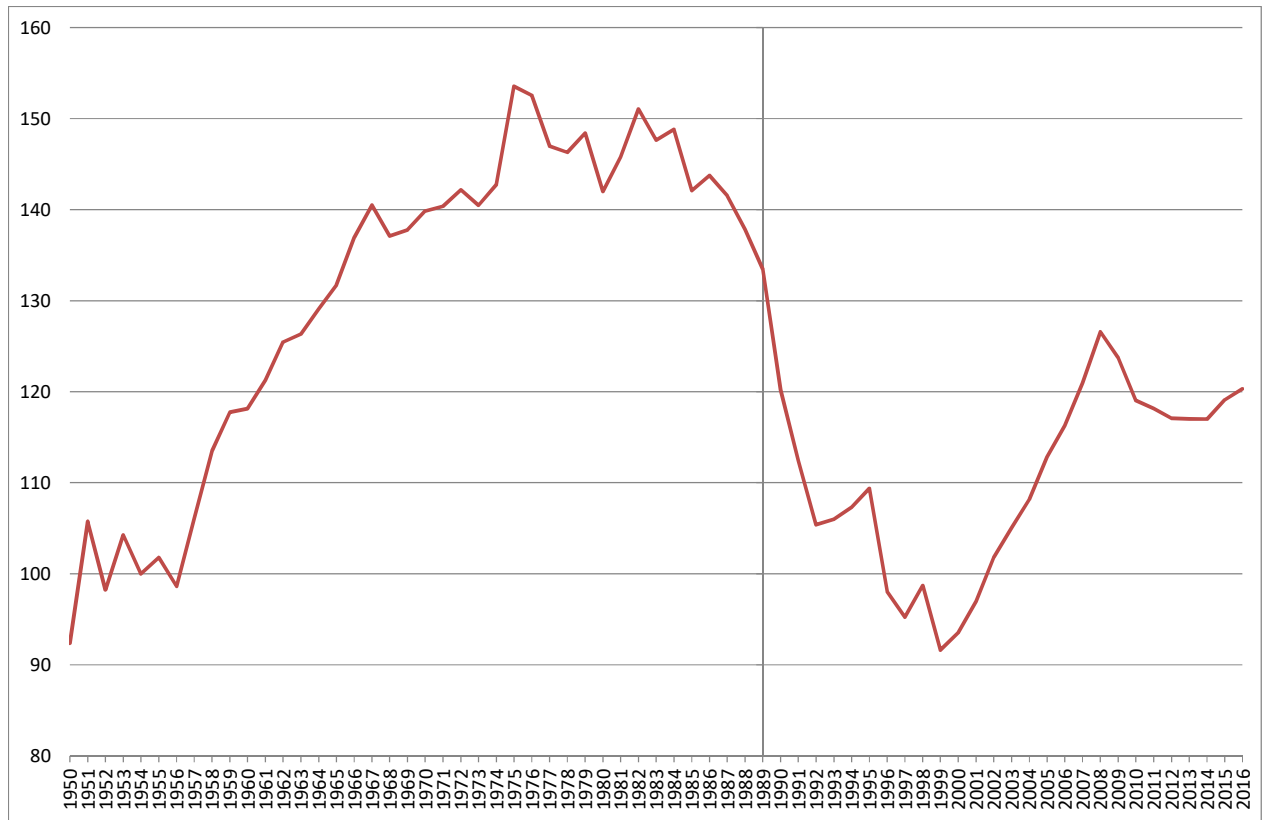
Сравнителна динамика на продукта на човек

Последната част от дългия поглед върху българското стопанство като цяло е сравнителен. Сравнението е както със света като цяло,⁴ така и с един от най-богатите региони в света – Западна Европа, към чието общо икономическо пространство България се интегрира в началото на 21 век и чиито нива се опитва да настигне.

Сравнението е по отношение на основния макроикономически показател, вече разгледан за България в Графика 1 – реалния продукт на човек от населението. За света и за Западна Европа той е получен като сумата от реалните брутни вътрешни продукти на страните в базата данни е разделена на населението. Резултатите от сравнението са показани на следващите две графики.

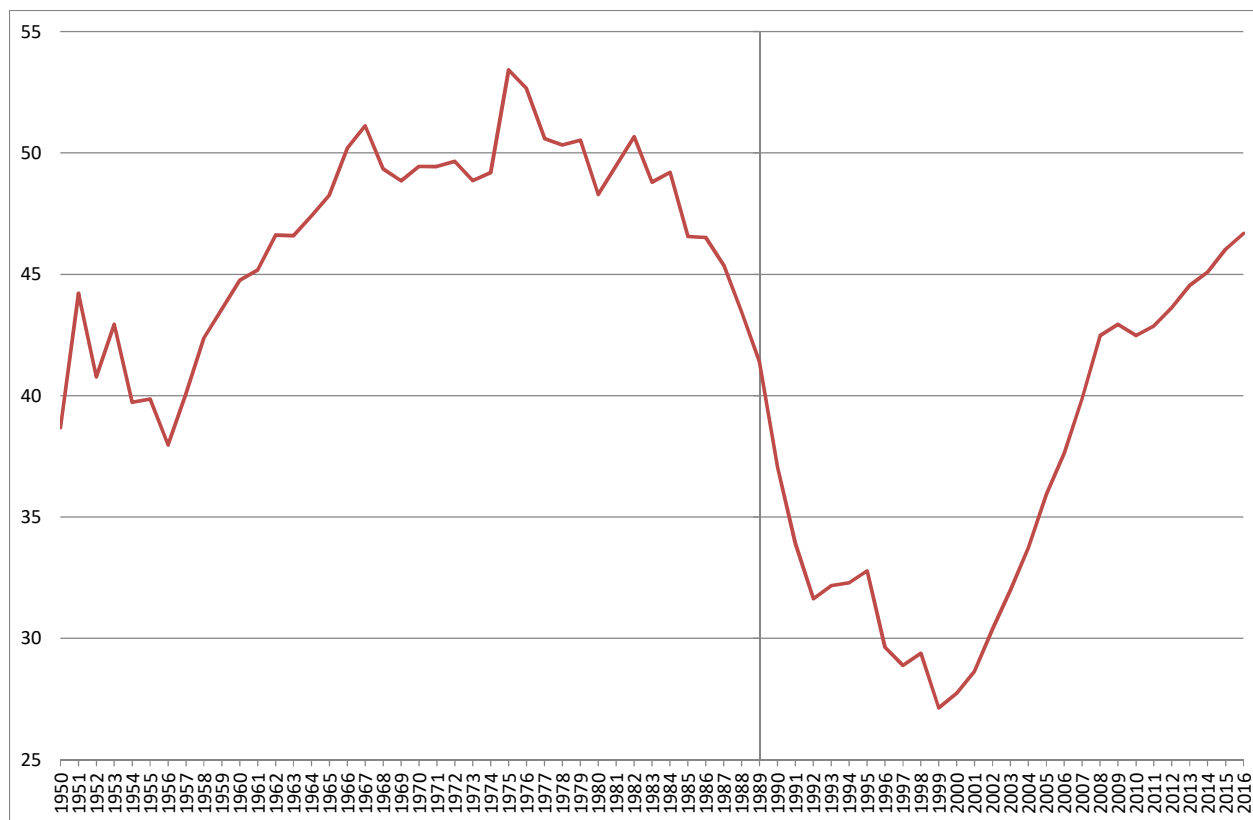
Графика 4. Реален продукт на човек в България спрямо света (в проценти), 1950-2016
(на базата на Èltetö-Köves-Szulc константни международни долари от 2015)

⁴ Данните не са налични за буквално всички страни в света, но покритите от базата данни страни включват почти цялото (над 90%) население на света във всяка година от наблюдавания период.



Източник: TED 2016: Output, Labor, and Labor Productivity, 1950-2016 и изчисления на автора

Графика 5. Реален продукт на човек в България спрямо Западна Европа (в проценти), 1950-2016
(на базата на Èltetö-Köves-Szulc константни международни долари от 2015)



Източник: *TED 2016: Output, Labor, and Labor Productivity, 1950-2016* и изчисления на автора

Динамиките на съотношенията на реалния продукт на човек в България спрямо света и спрямо Западна Европа изглеждат забележително подобни до 2009, разбира се при отчитане на значителната разлика в нивата.

България започва социализма на нива на реалния продукт на човек приблизително равни на средното за света и на около 40% от тези в Западна Европа. И при двете сравнения показателят нараства значително до средата на 1970-те, като през 1975 той достига нива от 153% от средното за света и 53% от средното за Западна Европа. И при двете сравнения най-бързото настигане се случва между 1956 и 1967, когато съотношението между България и света нараства с 41 процентни пункта, а това между България и Западна Европа – с 13 процентни пункта. И при двете сравнения 1975 е очевидно пиковата година за целия период на сравнение. Тя маркира началото на продължителен период на изоставане на България както спрямо света като цяло, така и спрямо Западна Европа, като от средата на 1980-те това изоставане става значително по-интензивно. В крайна сметка през 1989 съотношението на реалния продукт на човек в България спрямо средния за света е същото,

каквото е било през 1965, а съотношението спрямо Западна Европа е същото, каквото е било през 1957.

Изоставането продължава през първите години на прехода със същия интензитет, с който се е случвало в последните години на социализма – отново, самата 1989 е отбелязва никаква промяна в посоката, дори в случая няма разлика и в скоростта на промяна.

И в двата случая изоставането спира и рязко се обръща към наваксване през 1999. За следващите девет години България наваксва 35 процентни пункта спрямо света като цяло и 16 процентни пункта спрямо Западна Европа. Въпреки това изоставането от края на социализма и началото на прехода не е компенсирането и съотношението на българския спрямо световния или западноевропейския реален продукт остава далеч от пиковите си стойности.

Заслужава си да се отбележи значителното разминаване между двете съотношения в периода след световната финансова и икономическа криза от 2007-2009. За 2009-2016 България продължава да настига Западна Европа, но това не е така спрямо света като цяло. За този период е характерно, че западноевропейските, а и другите развити стопанства по света, регистрират значително по-нисък растеж спрямо нововъзникващите икономики. Растежът в България през този период се оказва достатъчен, за да продължи настигането на Западна Европа, но недостатъчен (до 2014), за да продължи изпреварването на света като цяло.

Сравнение на някои микроикономически показатели

Докато основните макроикономически показатели дават картината на случващото се със стопанството изобщо, съсредоточаването единствено върху тях не може да й придаде пълнота и дълбочина, доколкото високата степен на агрегиране в макроикономическите данни по самата си конструкция пропуска важни структурни детайли и процеси. Затова показаното от тях е добре да бъде винаги допълвано и от някакъв набор микроикономически показатели.

Проблемът при промяна във фокуса от макро- към микроикономическите процеси, обаче, е необходимостта да се избира кои да бъдат показани и кои – не, доколкото самият брой и

разнообразието им прави невъзможно отразяването на всички. Затова и наборът от микроикономически индикатори, коментирани по-долу, е ограничен и е представен основно с илюстративна цел. Той по никакъв начин не претендира да е изчерпателен, нито да е теоретично или емпирично за предпочитане пред други възможни набори от индикатори. В този смисъл изложеното тук в никакъв случай не бива да се тълкува като последна дума по въпроса с дългия поглед към българската икономика, а като първи опит и като покана за начало на дискусия, но дискусия строго основана на обективно наличните данни.

В значителна степен изборът на индикатори в тази част на изложението се влияе от наличността на данни. В случая единственият източник са статистическите годишници на България – съответно на Народна Република България от 1966 до 1990, издавани от Централното статистическо управление към Министерски съвет, и на Република България от 1991 до 2017, издавани от Националния статистически институт. Отново, стремежът е да се използва доколкото е възможно един източник на данните, в който методологията на тяхното съставяне е разписана сравнително ясно.

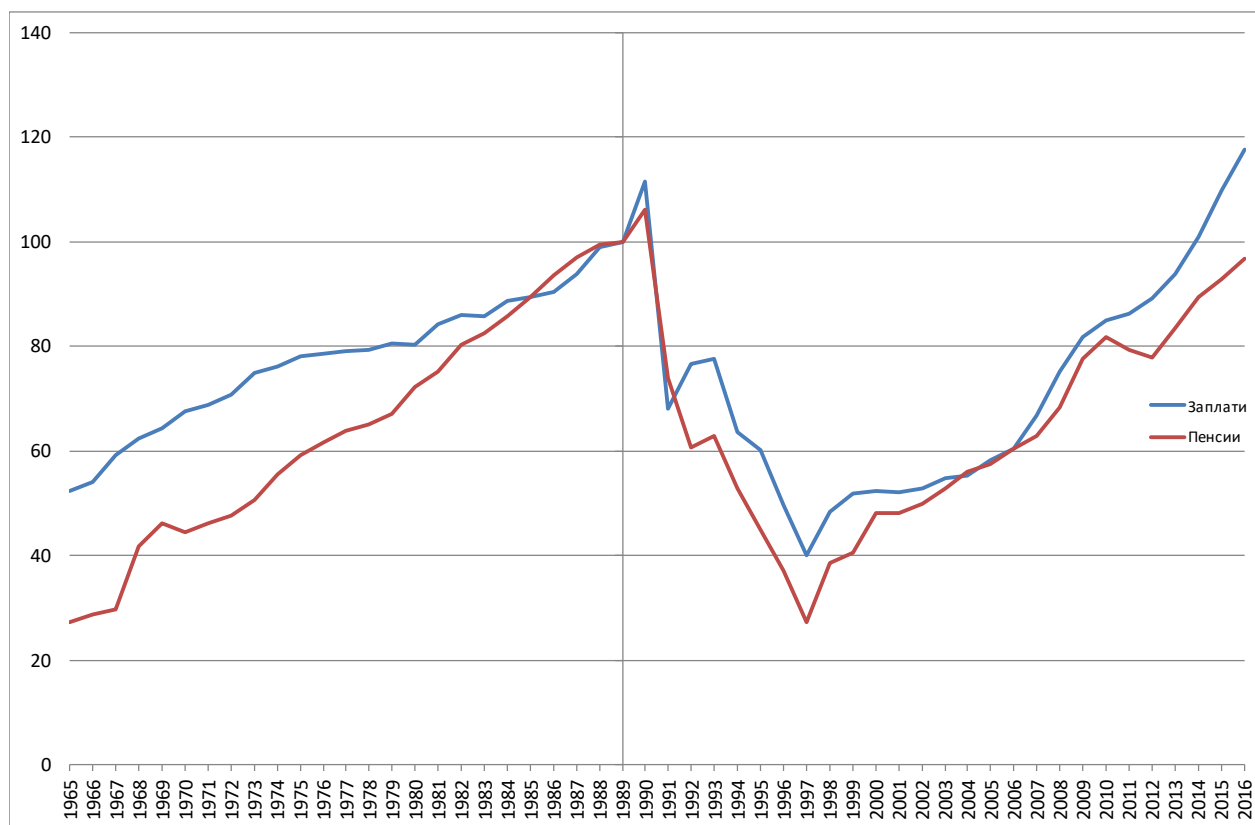
Доходи на хората

Често в съвременния публичен дебат позоваването на макроикономически показатели като например реалния продукт на човек бива контрирано с аргумента, че това, което има значение за благосъстоянието на хората, не е някаква абстракция като Брутния вътрешен продукт, а реалната покупателна способност на фактическите доходи, които домакинствата генерират. Този аргумент е напълно валиден, поради което вглеждането в подобен показател има самостоятелна информативност.

Домакинствата могат да генерират доходи по различни начини, но в крайна сметка общите им доходи се доминират от два източника: заплати и пенсии. Именно тези два показателя са показани по-долу. Изграждането на единен времеви ред за двата е сравнително сложно. Преди 1991 Статистическите годишници на НРБ съдържат пряко данни за промяната в реалната средна заплата, която заедно с наличните номинални данни е използвана, за да се генерира имплицитен дефлатор и той от своя страна е използван за дефлиране и на данните за номиналните пенсии. След 1991 номиналните данни за заплати и пенсии са дефлирани с данните за националния индекс на потребителските цени. Този подход със

сигурност има своите слаби страни, но е приемлив като първа стъпка към установяване на фактичката динамика на реалната покупателна способност на тези два основни източници на доходи за домакинствата.

Графика 6. Реален индекс на заплатите и пенсиите в България, 1965-2016
(1989 = 100)



Източник: ЦСУ 1966-1990, НСИ 1991-2017 и изчисления на автора

Динамиката на реалните доходи на Графика 6 е различна от динамиката на реалния продукт на човек от Графика 1. При реалните доходи липсва периода на „застой“ между средата на 1970-те и края на 1980-те и реалните заплати (малко по-бавно) и реалните пенсии (по-бързо) растат без прекъсване. Пикът и в двата показателя от 1990 е последван от значителен спад до 1997, като при заплатите той е с около 65%, а при пенсиите с около 75%. Дъното и при двата показателя е през 1997, като то е последвано от непрекъснато (при заплатите) и почти непрекъснато (при пенсиите) възстановяване до края на времевия ред. Към 2016 реалната средна заплата е с около 6% по-висока от тази през 1989, докато реалната средна пенсия е с около 10% по-ниска. Може да се каже, че към 2016 реалната

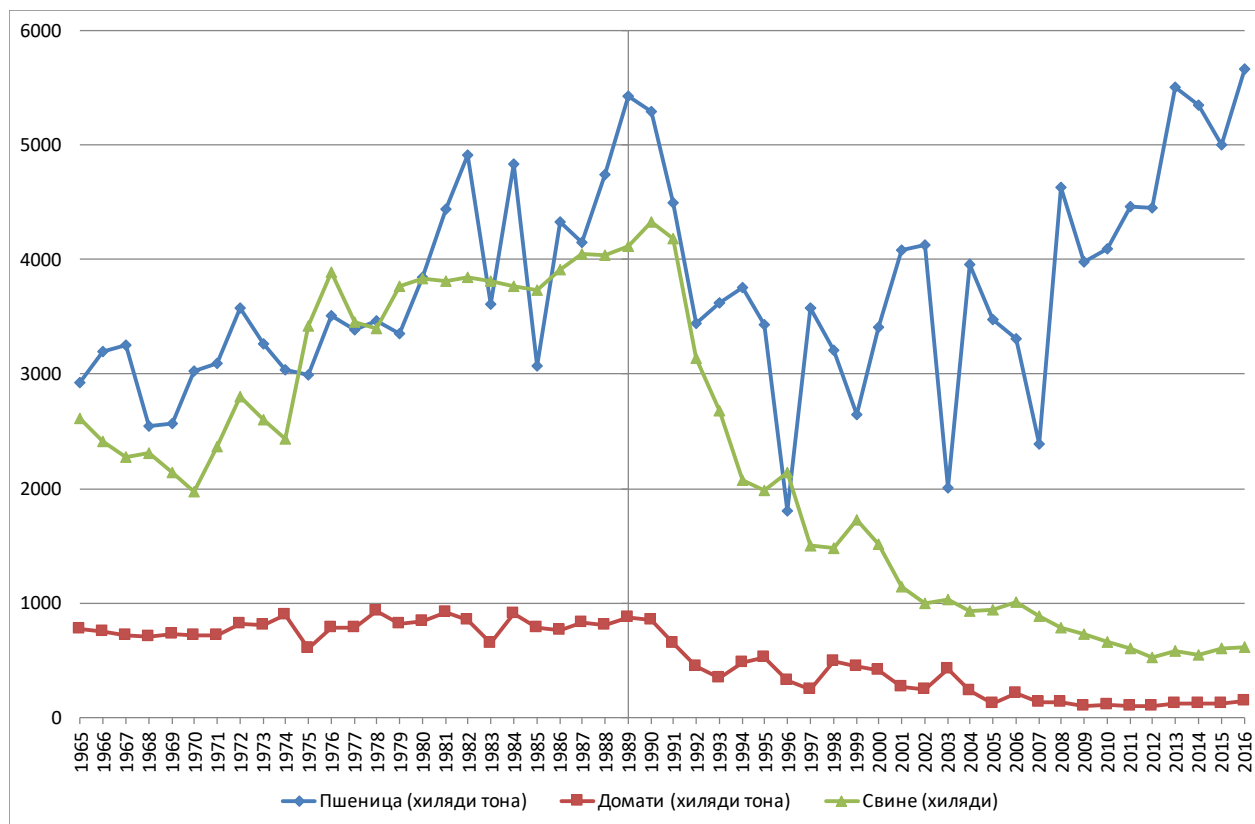
средна заплата и реалната пенсия са приблизително същите нива като през 1989, докато по отношение на реалния продукт на човек нивата през 2016 са значително по-високи (с над 50%) от тези през 1989.

Въпросът как и защо съществуват тези различия между динамиката на реалния продукт на човек и реалните доходи на домакинствата в България е любопитен и значим. Той може да бъде адресиран по различни начини и да генерира различни консистентно формулирани хипотези. Това е интересна изследователска програма. Тя излиза извън рамките на настоящото изложение, което цели установяването на фактите, но е пряк резултат от демонстрирания тук по-дълъг поглед върху икономиката и той дава добра основа за нейно бъдещо разгръщане.

Селскостопанска продукция

Селскостопанският сектор е сред традиционно важните за българската икономика, като до втората трета на 20 век той е бил доминиращ и поради това сравненията по линия на селскостопанската продукция са неизбежни. Сравнението тук е направено по отношение на три показателя, грубо илюстриращи три важни сегмента от селското стопанство: зърнопроизводство (представено от производството на пшеница), зеленчукопроизводство (представено от производството на домати) и животновъдство (представено от броя свине). От една страна, подборът на тези три индикатора може да бъде оправдано обвиняван в произволност. От друга, обаче, те показват три значимо различни динамики по отношение на сравнението на периодите преди и след края на социализма.

Графика 7. Някои селскостопански показатели на България, 1965-2016



Източник: ЦСУ 1966-1990, НСИ 1991-2017

По отношение на зърнопроизводството, последните 25 години на социализма са период на осезаем растеж, който бива последван от сериозен спад през 1990-те. Но през 21 век производството се възстановява и през последните години на времевия ред поставя нови рекорди.

По отношение на зеленчукопроизводството динамиката е различна – през последните 25 години на социализма няма растеж и нивото е приблизително постоянно. След началото на прехода има рязък спад, който продължава и през 21 век. Към края на времевия ред за никакво сериозно производство на домати в България не може да става въпрос.

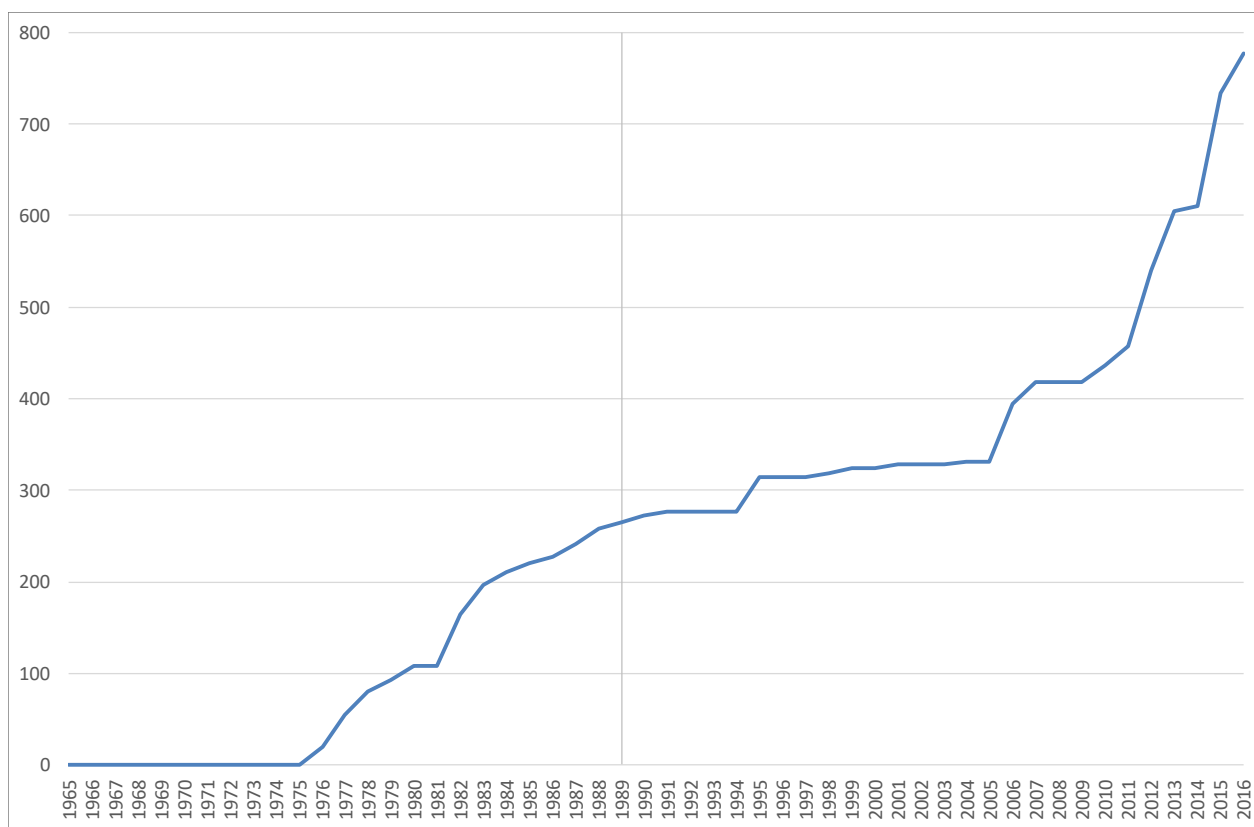
По отношение на животновъдството разликата между преди и след 1989 е най-драматична и това е единствения, от използваните тук показатели, който напълно отговаря на критерия за цялостно обръщане на тенденциите преди и след края на социализма. До 1989 има видим, макар и неравен, и растеж на показателя, докато след 1989 има непрекъснат спад и към края на времевия ред и този сегмент от селското стопанство е изпаднал в незначителност.

И при трите селскостопански показателя последната година на социализма е ясна точка на обръщане на тенденции. Неоспоримо е, че пост-социалистическият преход в България силно е стресирал нейния селскостопански сектор и в големи свои части той не се възстановява.

Автомагистрала

Един от често чуваните разкази, сравняващи някога със сега, е този за държавата, която по времето на социализма се е грижила за стопански релевантната инфраструктура на икономиката, а след началото на прехода е „абдикирала“ от тези си задължения. Независимо от консистентността на тези твърдения, дълъг поглед върху важен инфраструктурен показател би бил информативен по отношение на дебата по въпроса.

Графика 8. Километри автомагистрала в експлоатация в България, 1965-2016



Източник: ЦСУ 1966-1990, НСИ 1991-2017

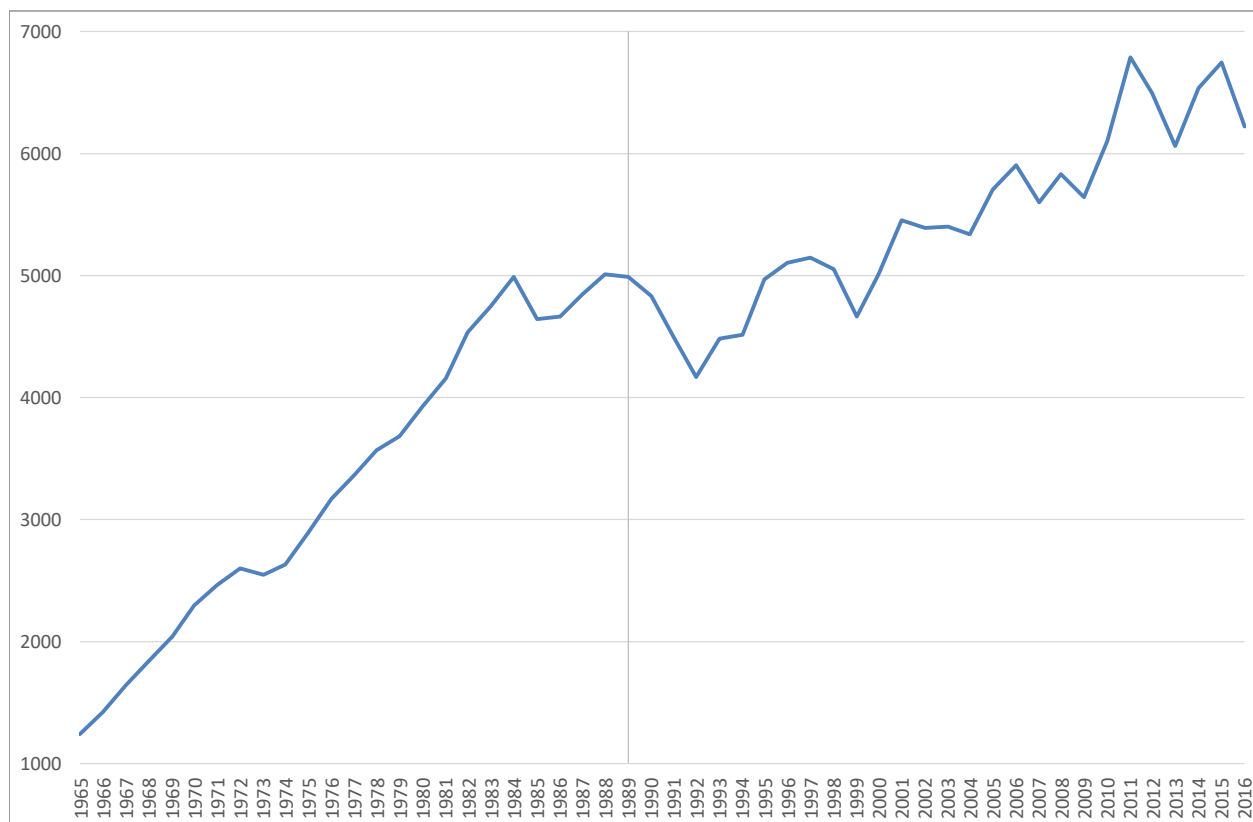
Първите километри автомагистрала в България влизат в експлоатация в средата на 1970-те и първоначално, до 1983, нарастват със значителни темпове от средно по около 25 километра на година. Тези темпове осезаемо спадат в периода 1983-2005 до около 5-6

километра годишно. След 2005, обаче, темповете отново значително се ускоряват и достигат над 41 километра годишно. За последните десет години от времевия ред са въведени в експлоатация повече от половината от съществуващите днес автомагистрала в страната.

Производство на електричество

Последният индикатор, върху който е отправен по-дълъг поглед в това изложение, е производството на електроенергия. Стрстите около тази проблематика в страната са особено изострени по повод връзката между основното геополитическо решение на страната през последния век – присъединяването към Европейския съюз – и ангажиментите към същия този Съюз да бъдат затворени четири ядрени реактора. Значителни части от българското общество бяха убедени, че зад изискването за затваряне на реакторите има скрити мотиви и истинската цел е да се намали способността на България да произвежда електричество. Именно това прави дългия поглед особено интересен и в този случай.

Графика 9. Произведена електроенергия в България, 1965-2016 (квтч на човек)



Източник: ЦСУ 1966-1990, НСИ 1991-2017

Между средата на 1960-те и средата на 1980-те електрификацията на страната е видима и бърза, но след това тя видимо спира до края на 20 век. През 21 век тенденцията отново е към нарастване. Във всяка една от годините на настоящия век досега производството на електроенергия на човек от населението в България е по-голямо, отколкото през пиковите години на социализма.

Любопитно е, че затварянето на реактори на АЕЦ „Козлодуй“, причинило толкова значителни обществени дебати в публичното пространство през първото десетилетие на 21 век, не се отразява видимо в представените тук данни. Нещо повече, всички рекордни стойности на показателя са се получили след затварянето и на четирите реактора.

Обобщение

Представеният тук по-дълъг поглед върху конкретни показатели на българската икономика цели да призове към рационализация на българския икономически дебат чрез позоваване на конкретни данни, по възможност в тяхната дългосрочна динамика. Направен е преглед на набор от макроикономически и микроикономически показатели, като целта е не те да бъдат обяснявани, тълкувани или оценявани, а да бъдат представени по относително ясен и проследим начин и да послужат за по-рационални бъдещи обяснения, тълкувания и оценки. По необходимост представеният тук набор от показатели е ограничен и може да бъде допълван и обогатяван с много други. Целта на изложението не е да бъде последната дума по всички тези теми и въпроси, а да постави начало на по-задълбочено и основано на действително случилото се тяхно разглеждане. Основното заключение, което може да бъде направено на този етап въз основа на отправения по-дълъг поглед към икономиката на България от средата на 20 век насам е не особено изненадващо, а именно, че отразяващите действително случилото се данни описват една картина, която не е и не може да бъде черно-бяла, а дава интересни и достойни за бъдещо задълбочено проучване нюанси. Тя, обаче, е достатъчна, за да бъдат опровергани редица утвърдили се през последните десетилетия митологеми за българската стопанска действителност преди и след края на социализма.

Библиография

Алфа Рисърч 2014. „Преходът: митове и памет. 25 години по-късно”, Национално представително проучване, 2014.

НСИ 1991-2017. „Статистически годишник на Република България“, Национален статистически институт.

ЦСУ 1966-1990. „Статистически годишник на Народна Република България“, Централно статистическо управление към Министерски съвет.

Maddison, Angus 2007. “The world economy” in 2 volumes, Development Centre Studies, OECD.

TED 2016. Total Economy Database: Output, Labor, and Labor Productivity 1950-2016, November 2016, https://www.conference-board.org/retrievefile.cfm?filename=TED_1_NOV20161.xlsx