

ГОДИШНИК НА СОФИЙСКИЯ УНИВЕРСИТЕТ „СВ. КЛИМЕНТ ОХРИДСКИ“
ФИЛОСОФСКИ ФАКУЛТЕТ
Книга Психология
Том 104

ANNUAL OF SOFIA UNIVERSITY “ST. KLIMENT OHRIDSKI”
FACULTY OF PHILOSOPHY
Psychology
Volume 104

ПРИВЪРЗАНОСТ И КАЧЕСТВЕНИ ИЗМЕРЕНИЯ НА РОМАНТИЧНИТЕ ВЗАИМООТНОШЕНИЯ В РАННА ЗРЯЛА ВЪЗРАСТ

ДАНИЕЛ ПЕТРОВ*

Катедра „Обща, експериментална и генетична психология“

Даниел Петров. ПРИВЪРЗАНОСТ И КАЧЕСТВЕНИ ИЗМЕРЕНИЯ НА РОМАНТИЧНИТЕ ВЗАИМООТНОШЕНИЯ В РАННА ЗРЯЛА ВЪЗРАСТ.

Студията изследва как основните измерения на привързаността (тревожност и избягване) влияят на близостта, отдадеността, поддръжката и удовлетвореността от романтичните взаимоотношения в ранна зряла възраст. Получените резултати потвърждават регулативната роля на системата на привързаността и силните позитивни връзки между сигурния стил на привързаност и качествените измерения на близките взаимоотношения при двата пола. Отхвърлящият и свръхангажираният стил на привързаност заемат междинни нива. Страхуваният се стил на привързаност се свързва с най-ниските равнища по изследваните характеристики на връзката.

Daniel Petrov. ATTACHMENT AND ROMANTIC RELATIONSHIP'S QUALITY DIMENSIONS IN YOUNG ADULTS.

The article explores the role of the basic attachment dimensions (anxiety and avoidance) on intimacy, commitment, maintenance and satisfaction in romantic relationships in Bulgarian young adults. The results suggest that secure attachment style predicts better relationship quality. Fearful attachment is related to the lowest levels of the investigated characteristics. Dismissing and preoccupied people are somewhere in-between.

Keywords: adult attachment, romantic relationships, attachment style, relationship satisfaction

* За контакти: e-mail: danielp@phls.uni-sofia.bg

УВОД

Романтичните и близки взаимоотношения се дефинират като връзка, която включва силна, честа и разнообразна взаимозависимост между двама души и продължава значителен период от време (Harvey, Wenzel & Sprecher, 2004). Удовлетвореността в тези взаимоотношения има множество личностни и ситуативни предпоставки, но един от важните ѝ корелати е проявата на сигурен стил на привързаност. Тук той се разкрива в баланса между търсенето на близост и дистанция с партньора, в управлението на тревожността, в способността да посрещнеш както своите, така и неговите потребности от сигурност и автономност. Несигурната привързаност е предпоставка за ригидни афективни реакции, които водят до неадаптивно възприятие на партньора и ситуацията.

Теория за привързаността и близките взаимоотношения

Разгледаната тук теоретична рамка дава обяснителен модел на възприятията, очакванията и поведението на хората в романтичните връзки през ранната зрялост. Свърхангажираността с потребностите от сигурност и автономност се оказва пречка за постигане на високи нива на удовлетвореност от интимната сфера.

Теорията за привързаността допуска, че менталните модели за Аз-а и другите, развити през ранното детство, са относително стабилни във времето и насочват чувствата, мислите и поведението в последващите близки взаимоотношения. Така този подход съдържа в себе си и мотивационна теория: вродената потребност от сигурност се съчетава с основаните на опита и афективно натоварени оперативни модели. Те формират базата за трайните индивидуални различия в близкото междуличностно функциониране през ранната зрялост, в стратегиите за справяне и отношението към света. Перспективата на привързаността дава емпирично обоснована рамка за обяснение на индивидуалните различия във възприятията за качеството на връзката (Feeney, 1999; Feeney & Noller, 1991; Hazan & Shaver, 1987).

Определянето на индивидуалните различия в близките взаимоотношения се свързва със специфичната роля на основните дименсии на привързаността през зрелостта: *избягване* (или *дискомфорт с близостта*) и *тревожност*. Удовлетвореността от връзката се прогнозира по-силно чрез комфорта с близостта при мъжете и тревожността относно връзката при жените (Kirkpatrick & Davis, 1994). Тези резултати се обясняват в термините на „дистантния“ мъж и „прилепчивата“ жена, което е преекспониран полов стереотип (Kirkpatrick & Davis, 1994). Комфортът с близостта е силен предиктор на удовлетвореността при двойки, които са в началото на своята връзка и търсенето на близост е приоритет. Тревожността показва по-силни и консистентни негативни взаимовръзки с брачната удовлетвореност (Feeney, 1994; Feeney, Noller & Callan, 1994).

Дименсията на тревожността отразява степента, в която системата на привързаността се активира при наличие на заплаха от средата (или стресова за взаимоотношенията ситуация) (Brennan, Clark & Shaver, 1998; Simpson, 1990; Simpson, Rholes & Nelligan, 1992). Тревожността се проявява чрез ниските нива на доверие към фигурата на привързаност (Levy & Davis, 1988). Причината за това се приписва на стабилни личностни характеристики на партньора (Mikulincer, 1998b). Тревожността предполага свръхангажиране с мисълта за вероятна бъдеща раздяла, неудовлетворени потребности от грижа и афективност, съпроводени с гняв заради преживяно в миналото изоставяне (Bowlby, 1973). Тревожните хора докладват за: ниско самочувствие (Brennan & Morris, 1997; Bylsma, Cozzarelli, & Sumer, 1997); негативен Аз-образ (Mikulincer, 1995); свръхчувствителност по темите за интимността; крайна необходимост от физическа и душевна близост с партньора (Brennan, Clark, & Shaver, 1998; Fraley & Shaver, 1998; Hazan & Shaver, 1987); невъзможност за сближаване в желаната от тях степен (Grabill & Kerns, 2000; Hazan & Shaver, 1987). Обсесивното търсене на сигурност се свързва с негативен афект и размисли относно бъдещето на връзката (Mikulincer & Florian, 1998; Mikulincer & Orbach, 1995).

Дименсията на избягването се разкрива в дискомфорта с близостта и малката вероятност човек да търси подкрепата на значимия друг в стресови ситуации (т.нар. деактивиращи стратегии). Доминират очакванията, че фигурата на привързаност не би откликнала адекватно на потребностите им (Collins & Feeney, 2000; Fraley & Shaver, 1998). Тази водеща тенденция към дистанциране отразява модела на другия и е опит да се избегне повторно преживяване на болката от предишно отхвърляне, една стратегия за предпазване от бъдещи разочарования (Bowlby, 1988).

Удовлетвореността от връзката и базисни потребности

Удовлетворяващата връзка не протича без конфликти, но предполага конструктивното им разрешаване (Kobak & Hazan, 1991). Проведените емпирични изследвания на удовлетвореността от интимните взаимоотношения, както и житейската практика показват, че много връзки продължават да съществуват въпреки неудовлетвореността. В тези случаи убеждението, че базисни потребности на личността ще бъдат удовлетворени в нова връзка, става решаващо за продължаването или прекъсването на настоящата. Близостта сама по себе си е фактор, който поддържа емоционалната връзка и обезпечава потребността от сигурност. Удовлетвореността от романтичните взаимоотношения в много широка степен е зависима от удовлетворяването на базисните потребности от междуличностен комфорт, интимност, грижа и сексуално удоволствие. Удовлетвореността е важен източник за субективното благополучие и здравето психо-социално функциониране на личността (Hazan & Shaver, 1994).

Изследванията показват, че хората със страхуващ се стил на привързаност са по-малко склонни да търсят подкрепа, като така ограничават и възможностите за взаимодействие, увеличаване на близостта и намаляване на стреса (Mikulincer & Florian, 1995; Fraley & Shaver, 1998; Rholes, Simpson, Campbell, & Grich, 2001). Тези, които търсят помощ и подкрепа от тях биват възприемани като слаби, незрели, нестабилни и зависими личности (Rholes, Paetzold, & Friedman, 2008); самите те отказват да търсят подкрепа, защото не вярват, че ще я получат (Florian, Mikulincer, & Bucholtz, 1995; Kobak & Sceery, 1988; Rholes et al., 2001).

Резултатите при лицата със свръхангажиран стил на привързаност не са толкова консистентни. Ретроспективните самооценъчни проучвания показват, че търсенето на подкрепа корелира позитивно с тревожността (Florian et al., 1995; Mikulincer, Florian, & Weller, 1993). Възприятията на получената подкрепа са силно свързани с тревожността. У. Роулс и екип откриват, че при повечето жени със свръхангажиран стил на привързаност, които са в прехода към родителстване, се наблюдава висока удовлетвореност, когато възприемат съпрузите си като подкрепящи (Rholes et al., 2001). И други изследвания потвърждават връзката между тревожността и убеждението, че партньорът е неподкрепящ (Bartholomew, Cobb & Poole, 1997; Florian et al., 1995). Тези възприятия спомагат за омаловажаването на партньора, увеличаването на конфликтите и реакциите на гняв, оказват се пречка за постигане на високи нива на удовлетвореност.

Сигурният стил на привързаност се свързва със способността да се управляват състоянията на дистрес чрез търсене на конструктивна подкрепа от значимите други. Те биват възприемани като откликващи, добронамерени и заслужаващи доверие. Вече интернализираните фигури на привързаност се превръщат в средство за справяне със стреса (Mikulincer, Gillath, & Shaver, 2002; Mikulincer & Shaver, 2004); поддържат високи нива на самочувствие (Bartholomew & Horowitz, 1991; Mikulincer, 1995); като цяло са отзивчиви към партньорите си (Feeney & Collins, 2003); позитивният афект и когниции дават емоционални ресурси за поддържане качеството на връзката (Collins & Feeney, 2000).

Възрастните с несигурна привързаност като цяло са неефективни обгрижващи – свръхконтролиращи и непоследователни. Обгрижването от тяхна страна се намира за неравносложно занимание и би могло лесно да отключи гнева им. Изпитват дискомфорт, когато са търсени да окажат подкрепа (Rholes et al., 2008). В литературата свръхангажиращият стил на привързаност се асоциира с даване на по-малко подкрепа към партньора, с по-бедни емоционални и когнитивни реакции към него, по-трудно възприемане на потребностите му (Feeney & Collins, 2003). Хората, които получават по-ефективна грижа и възприемат партньорите си като подкрепящи, докладват за по-висока удовлетвореност от връзките си (Collins & Feeney, 2000; Feeney & Collins, 2003).

Цел, хипотези и задачи на изследването

Целта на проведеното емпирично изследване е да се установи влиянието и взаимовръзките между индивидуалния стил на привързаност и качествата на интимната връзка в ранна зряла възраст. Въз основа на теоретичния обзор и за постигане целта на изследването е формулирана следната хипотеза:

1. индивидуалният стил на привързаност и неговите дименсии ще предиктират качествените характеристики на близките взаимоотношения и удовлетвореността от тях, като е вероятно да се прояви позитивна връзка между сигурния стил на привързаност и удовлетвореността, докато свръхангажираният стил ще се свързва с най-ниските равнища на удовлетвореност.

Реализацията на целта на изследването налага изпълнението на следните задачи:

1. адаптация и проверка на структурната организация на използваните инструменти в изследването, както и вътрешната консистентност на изведените дименсии при прилагането им в българската социокултурна среда:
 - „Преживявания в близките взаимоотношения – ревизирана версия“ (ECR-R, Fraley, Waller & Brennan, 2000);
 - избраните скали от Въпросника за оценка на връзката – отдаденост, поддръжка, удовлетвореност, страст и интимност (RRF, Davis, 1996);
2. установяване на значимите каузални връзки и взаимозависимости между индивидуалния стил на привързаност, качествените характеристики на връзката и удовлетвореността от нея;
3. проверка на влиянието на изследваните демографски признаци като пол, възраст, местожителство и сексуален опит върху индивидуалния стил на привързаност и качествените измерения на интимните взаимоотношения.

МЕТОД

Изследвани лица и процедура

Изследването е проведено през 2009 г. със студенти от първи и втори курс в СУ „Св. Климент Охридски“ и УНСС (специалности Психология, Социални дейности, Журналистика и масмедии). Бяха предвидени 240 въпросника, но 43 от тях бяха отхвърлени поради непълното им попълване (напр. липса на демографски данни). Така извадката бе сведена до 197 изследвани лица на възраст между 18 и 22 години (средна възраст 20,35 г., $\sigma = 1,87$), от които 36% са мъже (71) и 64% жени (126). Въпросниците бяха попълнени по време на редовни семинарни занятия, без ограничение за времето, като участниците бяха предварително запознати с изследователския и анонимен характер на проучването.

Изследваните лица ($n = 197$) са разпределени в следните групи:

Таблица 1. Разпределение на изследваните лица по признаци

Признак	Група	Брой	Процент
Пол	Мъже	71	36%
	Жени	126	64%
Възраст	18–20 години:	133	68,2%
	Над 20 години:	62	31,8%
Населено място	Столица	133	68,2%
	Друго	62	31,8%
Сексуален опит	Със сексуален опит	181	93,8%
	Без опит	12	6,2%

Инструментарий

За целта на изследването е използвана методика, съдържаща следните въпросници:

1. Въпросник за изследване на индивидуалния стил на привързаност – „Преживявания в близките взаимоотношения – ревизирана версия“ (Experiences in Close Relationships Revised – ECR-R). Въпросникът е създаден от Р. Фрейли, Н. Уолър и К. Бренън (Fraley, Waller & Brennan, 2000) въз основа на айтем анализ на въпросника „Преживявания в близките взаимоотношения“ (ECR) на К. Бренън, К. Кларк и Ф. Шейвър (Brennan, Clark & Shaver, 1998). Състои се от 36 айтема със седемстепенна Ликертова скала за оценка (от 1 – *изобщо не съм съгласен* до 7 – *напълно съм съгласен*). Методиката измерва свързаните с привързаността дименсии на *тревожността* и *избягването*. Уникалната комбинация от стойностите по двете дименсии разполага изследваното лице в координатна система, където могат да бъдат ситуирани и четирите прототипни стила в различни квадранти. Всяка дименсия е представена от 18 айтема. Инструкцията е следната: „Твърденията в първия въпросник описват как хората преживяват емоционално интимните си връзки. Това, което ни интересува, е как Вие преживявате връзките си по принцип, без значение дали в момента сте обвързан в интимна връзка. Моля, отговорете на всяко от твърденията, като заградите съответната степен от скалата за оценка, която показва доколко сте съгласен с твърденията.“

Четирите стила, които се извеждат, са *сигурен, свръхангажиран, страхуващ се и отхвърлящ стил на привързаност*. Първият е наречен *сигурен стил*. Съответства на сигурната привързаност от трикатегориалния модел на ранната привързаност. Свързва се с ниски стойности и по двете дименсии на привързаността (тревожност и избягване). Присъщи за този стил са ментални модели за себе си, в които изследваните лица се описват като дружелюбни, добродушни и харесвани. Възприемат значимите други като добронамерени

и отговорни. Не се страхуват от обвързване, толерират взаимната зависимост с интимния партньор. Способни са да дават и получават подкрепа, сближават се сравнително лесно. Описват родителите си като доброжелателни, подкрепящи и предприемащи наказателни мерки само в краен случай. Притежават увереност в социални ситуации, готовност да опознаят другия и откритост, което улеснява взаимността. Тяхната позитивна самооценка се основава на успешните отношения с другите, чувстват се обичани, подкрепяни и обгрижвани от своите партньори.

Лицата със *свърхангажиран стил* на привързаност показват негативен модел за себе си и позитивен за другите. Характерни за тях са силна тревожност и слабо избягване в интимните отношения. Изпълнени са със силен стремеж за създаване на контакти и са прилепчиви в социалните връзки. Възприемат се като неразбрани, несигурни и подчинени в близките взаимоотношения, а значимите други – като нежелаещи да се ангажират в трайна връзка. Търсят силна емоционална близост с партньорите си, но се опасяват, че последните не искат да се обвържат с тях до тази степен на пълно сливане, към която те се стремят. Споделят, че родителите им са били едновременно авторитарни и доброжелателни. Съмняват се в собствената си значимост и ценност, поради което напористо търсят подкрепа в другите и позитивна обратна връзка. Описват се като емоционални, ревниви и избухливи.

Страхуваният се стил на привързаност съответства на избягващия стил по трикатегориалния модел на ранната привързаност. Хората от този стил имат негативни когнитивни схеми както за другите, така и за себе си, проявяват високи стойности на тревожност и дискомфорт от близостта. Избягват зависимост и се чувстват добре, когато не са обвързани в близки отношения, което се дължи на техния страх да не бъдат наранени. Не се чувстват обичани. Имат негативни убеждения за другите и ги възприемат като отхвърлящи, не умеят да се себеразкриват и доверяват. Склонни са да демонстрират гняв и ревност в романтичните взаимоотношения.

Отхвърлящият стил на привързаност няма аналог по трикатегориалния модел. Представителите му демонстрират позитивен модел за себе си и негативен за другите, силно избягващи и слабо тревожни в близките взаимоотношения. Избягват близостта поради страх от загуба на своята независимост и идентичност. Отхвърлящият индивид описва родителите си като хора, на които не може да се разчита, безотговорни, авторитарни и злонамерени. Тъй като е бил лишен от топлина в детството, е възприел стратегия да контролира стреса от недостиг на привързаност като поддържа емоционална дистанция. Показва слаб интерес към формиране на близки взаимоотношения и цени собствената си самоувереност, независимост и компетентност. Тези хора често докладват, че никога не са се влюбвали, почти не се себеразкриват и по-често се включват в неангажиращи сексуални връзки като средство за избягване на интимността.

2. Въпросник за оценка на връзката (*Relationship Rating Form*, Davis, 1996). Използвани са пет скали от този въпросник за оценка на характеристиките на близките и приятелски взаимоотношения (общо 37 айтема). Изследваните лица дават своята оценка по седемстепенна Ликертова скала (от 1 – *изобщо не* до 7 – *напълно да*). Инструкцията гласи: „Следващите въпроси целят да конкретизират характера на връзката с Вашата интимна приятелка и партньорка. Моля, отговорете на всяко от твърденията като поставите кръстче в клетката, която отразява Вашето мнение.“

Избраните скали са: *интимност* (с подскали *доверяване, равнопоставеност, разбирателство*), *страст* (с подскали *очарование, изключителност, сексуална близост*), *удовлетвореност* (с подскали *успех, наслада, взаимност, самочувствие*), *поддръжка* и *отдаденост*. *Интимността* (10 твърдения) се разкрива чрез дименсиите *доверяване, равнопоставеност* и *разбирателство* и отразява степента на доверие между партньорите, откритото обсъждане на връзката, готовността за споделяне на проблемите, границите на личното пространство, равностойното приемане на другия, познаването на миналото му, възприеманите недостатъци и особености на партньора и степента, в която те биват считани за приемливи. Глобалната скала, свързана с оценка на *страстта* в романтичните отношения (10 твърдения), отразява изключителността и уникалността на опита с този партньор, доколко мисълта за него ангажира всекидневието на изследваното лице, степента на емоционална и сексуална ревност, сексуалното привличане и физическата близост. *Удовлетвореността* от интимните отношения се разкрива чрез дименсиите на *успеха, насладата, взаимността* и *самочувствието* (11 твърдения). Те измерват субективно възприеманата успешност на връзката, чувството за благополучие и удовлетворяване на базисните потребности на личността, удоволствието от прекараното заедно време, взаимното уважение и споделеност на чувствата, степента, в която тази връзка засилва усещането за лична ценност и значимост. Скалата за *поддръжка* (3 твърдения) е свързана с очакванията, че партньорът е подкрепящ при трудности и готов за промяна с цел подобряване на взаимоотношенията. *Отдадеността* се оценява с 4 твърдения и разкрива доколко тази връзка е близка до „идеала“ за партньор на изследваното лице, стремежите и готовността за продължаването и запазването ѝ.

АНАЛИЗ И ОБСЪЖДАНЕ НА РЕЗУЛТАТИТЕ

Структурна организация и вътрешна консистентност на използваните инструменти

Структурна организация и вътрешна консистентност на въпросника за оценка на индивидуалния стил на привързаност – „Преживявания в близките взаимоотношения – ревизирана версия“ (ECR-R)

Проведеният факторен анализ има за цел проверката на факторната валидност на въпросника при прилагането му към българската популация. Факторната валидност е индекс за съответствието между наблюдаваното и предварително очаквано отношение между айтеми и латентни конструи. На основата на експлораторен факторен анализ са обособени два фактора – *тревожност* и *избягване*.

Въз основа на класическия факторен анализ, проведен по метода на главните компоненти (*Principal Components*) върху всички айтеми, и на варимакс ротация на интеркорелациите се установява двуфакторна структура (табл. 2). При прилагане на методиката в български условия се наблюдава идентична факторна структура.

Първият извлечен фактор обединява 18 твърдения, които се отнасят до дименсията *избягване*. Те са смислово свързани с избягването на близостта с партньора, зависимостта от другите, емоционалната експресия.

Айтеми с най-високи факторни тегла са:

- „Споделям с партньорката си почти всичко“ (твърдение 18);
- „Обикновено обсъждам проблемите и притесненията си с моята партньорка“ (твърдение 22);
- „Чувствам се комфортно да споделям личните си чувства и мисли с партньорката си“ (твърдение 2);
- „Предпочитам да не съм твърде близък с интимните си партньорки“ (твърдение 28).

Други примерни айтеми, които попадат тук, са твърдение 34 („Чувствам се неудобно, когато партньорката ми иска да бъде много близка с мен“), твърдение 20 („Полезно е да се обръщам към партньорката си в случаи на нужда“), твърдение 16 („За мен е лесно да завися от интимните си партньори“).

Обяснената дисперсия на този фактор е 21,43%. Коефициентът на Кронбах ($\alpha = 0,8887$) показва висока вътрешна консистентност на скалата.

Вторият фактор обединява 18 твърдения, които се отнасят до свързаната с привързаността тревожност. Въз основа на съдържателния анализ на айтемите той може да бъде наречен *тревожност*. Твърденията, попадащи в този фактор, са смислово свързани със страха от отхвърляне и изоставяне, безпокойство, свръхангажираност спрямо присъствието, реакциите и отделаното внимание от страна на любимия човек, недостатъчно субективно възприема на любов.

Айтемите, които се открояват с най-високи факторни тегла, са следните:

- „Често се притеснявам, че партньорката ми няма да иска да остане с мен“ (твърдение 29);
- „Притеснявам се, че интимните ми партньорки няма да ги е грижа за мен толкова, колкото аз съм загрижен за тях“ (твърдение 25);

- „Често се безпокоя, че партньорката ми не ме обича истински“ (твърдение 27);
- „Когато показвам чувствата си към моите партньорки, се страхувам, че те няма да изпитват същото към мен“ (твърдение 33).

Други примерни айтеми, които попадат в този фактор, са твърдение 17 („Мисълта, че мога да бъда изоставен, не ме притеснява“), твърдение 31 („Установявам, че моите партньорки не желаят да се сближаваме до такава степен, до която на мен ми се иска“), твърдение 11 („Интимната ми партньорка ме кара да се съмнявам в себе си“), твърдение 7 („Притеснявам се, че няма да отговоря на очакванията на другите хора“).

Таблица 2. Анализ на факторната структура на „Преживявания в близките взаимоотношения – ревизирана версия“ (ECR-R).

Променлива	Фактор 1	Фактор 2
	<i>Избягване</i>	<i>Тревожност</i>
Твърдение 18	,763	
Твърдение 22	,761	
Твърдение 02	,749	
Твърдение 28	,717	
Твърдение 10	,698	
Твърдение 14	,677	
Твърдение 12	,639	
Твърдение 30	,632	
Твърдение 26	,628	
Твърдение 16	,574	
Твърдение 32	,550	
Твърдение 34	,536	
Твърдение 04	,520	
Твърдение 36	,513	
Твърдение 24	,481	
Твърдение 08	,449	
Твърдение 20	,436	
Твърдение 06	,248	
Твърдение 29		,766
Твърдение 25		,722
Твърдение 27		,718
Твърдение 33		,698
Твърдение 31		,678
Твърдение 13		,677
Твърдение 23		,655
Твърдение 01		,621
Твърдение 35		,599

Твърдение 21		,572
Твърдение 19		,553
Твърдение 15		,536
Твърдение 11		,536
Твърдение 09		,534
Твърдение 07		,468
Твърдение 03		,421
Твърдение 05		,392
Твърдение 17		,353
Процент на обяснена вариация	21,43	16,09
Вътрешна консистентност – α на Кронбах	0,8887	0,8854

Обяснената вариация на този фактор е 16,09%. Коефициентът на вътрешна консистентност на скалата е много висок – $\alpha = 0,8854$.

Тези резултати показват високата вътрешна хомогенност на скалите, което говори за високата надеждност на инструмента и неговата добра конструктивна валидност при прилагането му в български социокултурни условия.

Структурна организация и вътрешна консистентност на Въпросника за оценка на връзката

Въпросникът за оценка на връзката (*Relationship Rating Form, RRF*) в оригиналната си версия съдържа 9 глобални скали и 17 подскали (Davis, 1996). За целите на настоящото изследване бяха избрани пет скали: *удовлетвореност, страст, интимност, отдаденост и поддръжка* (общо 37 твърдения). На основата на експлораторен факторен анализ са обособени пет фактора. При класическия факторен анализ, проведен по метода на главните компоненти (*Principal Components*) върху всички айтеми, и на варимакс ротация на интеркорелациите се установява петфакторна структура, която съответства на скалите на оригиналната версия. Данните са представени в табл. 3.

Първият фактор включва 11 твърдения с високи факторни тегла. Съдържанието им е свързано смислово с *удовлетвореността* от връзката и нейните предпоставки, които се отнасят до следните аспекти:

- *Успех* (айтеми 19, 15, 21 – напр. „Щастлив ли сте от връзката си нея?“, „Връзката Ви с нея удовлетворява ли потребностите Ви?“, „Бихте ли определили връзката си с нея като успешна?“);
- *Взаимност* (айтеми 25, 14, 27 – напр. „Споделя ли тя същите чувства към Вас, каквито Вие към нея?“, „Държи ли тя на Вас като личност?“, „Мислите ли, че Вашата партньорка е загрижена за Вас толкова, колкото вие за нея?“);
- *Самочувствие* (айтеми 28 и 17 – „Вашата партньорка кара ли Ви да се чувствате значим и специален?“, „Вашата партньорка кара ли Ви да се чувствате горд със себе си?“);

- *Наслада* (айтеми 11, 23, 24 – „По-приятно ли Ви е да правите някои неща с нея, отколкото с други хора?“, „С удоволствие ли вършите с нея неща, които иначе не обичате да правите?“, „Радвате ли се на нейната компания?“).

В скалата за удовлетвореността от връзката се открояват следните айтеми с най-високи факторни тегла:

- „Мислите ли, че Вашата партньорка е загрижена за Вас толкова, колкото Вие за нея?“ (твърдение 27);
- „Вашата партньорка кара ли Ви да се чувствате значим и специален?“ (твърдение 28);
- „Щастлив ли сте от връзката си с нея?“ (твърдение 19).

Обяснената вариация на този фактор е 33,885%. Коефициентът на вътрешна консистентност на скалата е много висок – $\alpha = 0,9327$.

Вторият фактор обединява 9 айтема с високи факторни тегла, които смислово са свързани със скалата, която оценява *страстта* в интимната връзка и нейните предпоставки. В този втори фактор могат да се открият следните подскали:

- *Очарование* (айтеми 2, 3, 1 – „Доставя ли Ви удоволствие просто да я гледате или наблюдавате?“, „Мислите ли за нея, когато не сте заедно?“, „Доминира ли тя във Вашите мисли?“);
- *Сексуална близост* (айтеми 30, 34 и 32 – „Сексуално интимни ли сте с нея?“, „Приятно ли Ви е да бъдете докосван от нея?“, „Намирате ли я за сексуално привлекателна?“);
- *Изключителност* (айтеми 4, 5, 6, 7: „Изпитвате ли към нея такива чувства, които не бихте могли да изпитвате към някой друг?“, „Има ли неща, които правите само с нея?“, „Ще се почувствате ли наранен и предаден, ако тя е имала с някой друг същите взаимоотношения като в настоящата Ви връзка?“, „Имате ли с нея Ваш уникален начин, по който правите нещата?“).

Сред всички твърдения могат да се посочат следните айтеми с най-високи факторни тегла:

- „Мислите ли за нея, когато не сте заедно?“ (твърдение 3);
- „Доминира ли тя във Вашите мисли?“ (твърдение 1);
- „Приятно ли Ви е да бъдете докосван от нея?“ (твърдение 34).

Обяснената вариация на този фактор е 9,538%. Коефициентът на вътрешна консистентност на скалата е много висок – $\alpha = 0,8405$.

Третият фактор се състои от 9 айтема, които са смислово свързани с дименсиите на *интимността*:

- *Доверяване* (айтеми 9, 12, 22, 10 и 16 – „Доверявате ли ѝ се?“, „Разговаряте ли с нея за Вашата връзка?“, „Мислите ли, че някои неща, отнасящи до Вас, не са нейна работа?“, „Чувствате ли, че има неща,

отнасящи се до Вас, които тя просто няма да разбере?“ „Обсъждате ли открито с нея лични въпроси?“);

- *Разбирателство* (айтеми 20, 8, 13, 26, 20 – „Запознат ли сте с миналото ѝ?“ „Наясно ли сте що за човек е тя?“ „Озадачава ли Ви поведението ѝ?“ „Наясно ли сте със слабостите и недостатъците ѝ?“).

Айтемите с най-високи факторни тегла в тази скала са:

- „Наясно ли сте със слабостите и недостатъците ѝ?“ (твърдение 26);
- „Запознат ли сте с миналото ѝ?“ (твърдение 20);
- „Наясно ли сте що за човек е тя?“ (твърдение 08).

Обяснената вариация на този фактор е 5,884%. Коефициентът на вътрешна консистентност на скалата е висок – $\alpha = 0,7696$.

Четвъртият фактор се състои от 4 айтема, смислово свързани с *отдадеността*. Тук попадат айтеми 33, 18, 35, 36. С най-високи факторни тегла са:

- „Готов ли сте да отдадете всичките си сили за продължаването на тази връзка?“ (твърдение 33);
- „Тя съвпада ли с идеала Ви за партньор в живота?“ (твърдение 18);
- „Има ли шанс тази връзка да бъде постоянна?“ (твърдение 35).

Обяснената вариация на този фактор е 4,419%. Коефициентът на вътрешна консистентност на скалата е $\alpha = 0,6741$.

Петият фактор се състои от 4 айтема, които са свързани с *поддръжката*. Тук попадат айтеми 12, 31, 29, 37. С най-високи факторни тегла са:

- „Разговоряте ли с нея за Вашата връзка?“ (твърдение 12);
- „Опитвате ли се заедно да преодолявате трудностите, които срещате помежду ви?“ (твърдение 31);
- „Опитвате ли се да промените нещата, които правите, за да подобрите връзката между двама ви?“ (твърдение 29).

Обяснената вариация на този фактор е 3,87%. Коефициентът на вътрешна консистентност на скалата е много висок – $\alpha = 0,7221$.

При прилагане на методиката в български условия се наблюдава същата факторна структура, както и в оригиналния инструмент.

Таблица 3. Анализ на факторната структура на използваните скали от въпросника за оценка на връзката (*Relationship Rating Form, RRF*)

Променлива	Фактор 1	Фактор 2	Фактор 3	Фактор 4	Фактор 5
	<i>Удовлетвореност</i>	<i>Страст</i>	<i>Интимност</i>	<i>Отдаденост</i>	<i>Поддръжка</i>
Твърдение 27	,786				
Твърдение 28	,782				
Твърдение 19	,764				
Твърдение 15	,733				
Твърдение 11	,728				

Твърдение 21	,725				
Твърдение 23	,698				
Твърдение 24	,679				
Твърдение 17	,671				
Твърдение 25	,635				
Твърдение 14	,588				
Твърдение 03		,740			
Твърдение 01		,716			
Твърдение 34		,684			
Твърдение 06		,641			
Твърдение 02		,625			
Твърдение 07		,611			
Твърдение 30		,531			
Твърдение 32		,530			
Твърдение 05		,475			
Твърдение 26			,727		
Твърдение 20			,679		
Твърдение 08			,646		
Твърдение 16			,560		
Твърдение 13			,509		
Твърдение 10			,435		
Твърдение 09			,484		
Твърдение 12			,481		
Твърдение 22			,422		
Твърдение 33				,622	
Твърдение 18				,565	
Твърдение 35				,540	
Твърдение 36				,401	
Твърдение 12					,759
Твърдение 31					,725
Твърдение 29					,508
Твърдение 37					,485
Процент на обяснена вариация	33,885	9,538	5,884	4,419	3,873
Вътрешна консистентност – α на Кронбах	0,9327	0,8405	0,7696	0,6741	0,7221

Категоризиране на изследваните лица по индивидуален стил на привързаност

За категоризиране на изследваните лица според индивидуалния им стил на привързаност са използвани описателни статистически техники. На база средните стойности по двете дименсии на привързаността (*тревожност* и *избяг-*

ване) в извадката са определени границите на високите и ниските стойности, което позволява разполагането на изследваните лица в четирите прототипни стила на привързаност. Така средната стойност за избягване тук е $x = 54,16$ ($\sigma = 17,74$), а за тревожност – $x = 58,96$ ($\sigma = 17,15$). Предложеният от К. Бренън и екип двуменсионален модел, който съдържа и четирите категории на К. Бартоломю, беше използван за теоретична основа при категоризацията на изследваните лица (Brennan, Clark & Shaver, 1998; Bartholomew & Horowitz, 1991).

Всяко изследвано лице получава категориална оценка, но класифицирането на хората на база техните средни стойности по дименсионалните скали намалява прецизността на измерването и статистическата сила на резултатите (Fraleu, 2003). И при двата пола се наблюдава, че страхуваният се стил на привързаност преобладава в извадката, следван от сигурния стил на привързаност (табл. 4).

Таблица 4. Честотно разпределение на индивидуалните стилове на привързаност.

Стил на привързаност	Мъже (%) (n = 71)	Жени (%) (n = 126)
<i>Сигурен</i>	24,2	26,9
<i>Отхвърлящ</i>	22,7	22,7
<i>Свърхангажиран</i>	22,7	22,7
<i>Страхуващ се</i>	30,3	27,7

Този резултат не повтаря полученото разпределение в други култури сред студенти в същата възрастова група. В изследването на К. Бартоломю и Л. Хоровиц от 1991 г. (n = 77, на възраст между 18 и 21 години) се докладва като преобладаваща сигурната ориентация в привързаността (47%), следвана от страхувания се (21%), отхвърлящия (18%) и свърхангажирания стил (14%) (Bartholomew & Horowitz, 1991). В българската социокултурна среда най-голям брой от студентите в ранна младост попадат в страхувания се стил на привързаност, който се характеризира с негативен модел на Аз-а, избягване на социални ситуации и страх от интимност. Самооценката им е зависима от отношението на значимия друг, проявяват пасивност и слаба самоувереност във взаимоотношенията. Подобно поведение служи като защитен механизъм срещу евентуално изоставяне и разочарование. Докладват за повече междуличностни проблеми и дистрес, породен от общуването (пак там).

Периодът на ранната зрялост е свързан с разрешаване на психосоциалната криза „интимност срещу изолация“. Формираната идентичност според Е. Ериксън е предпоставка за изграждането на истинската интимност. Само тогава може да се постигне взаимност и сигурност в близките взаимоотношения. Когато тя не е постигната, младият човек „може да се ограничи в силно стереотипизирани междуличностни отношения и да запази дълбоко чувство за изолация“ (Ериксън, 1996, с. 180). Възможно е да възникне страх от слива-

не с другия, той да се възприема като заплаха за неговата неустановена идентичност. В тази възраст сексуалните отношения имат също така функция за укрепване на идентичността и утвърждаване на отношенията с другия.

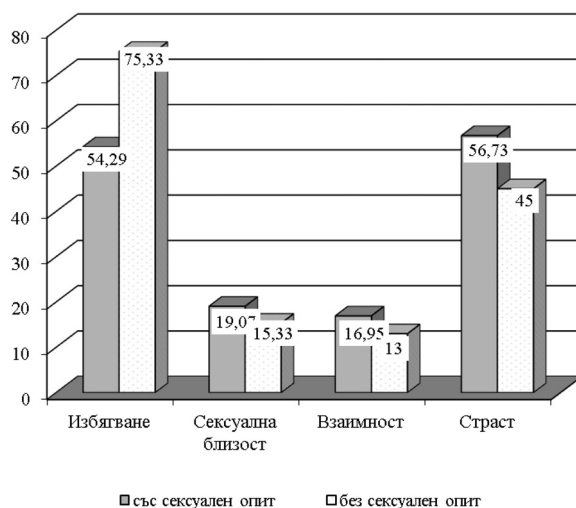
Сигурният стил на привързаност заема втора позиция в изследваната извадка. Лицата, които попадат в тази категория, се характеризират с позитивен модел на Аз-а и на другите, възприемат романтичните си партньори като подкрепящи, имат положителни убеждения за любовта и връзките, изпитват комфорт с близостта и автономността, проявяват откритост, имат по-малко междуличностни проблеми и готовност за конструктивното им разрешаване. Този стил на привързаност се свързва и с по-положителни качествени характеристики на връзката и най-високи нива на удовлетвореност в интимните взаимоотношения (Rholes et al., 2008).

Влияние на сексуалния опит върху индивидуалния стил на привързаност и качествените характеристики на интимните отношения

За изследване влиянието на сексуалния опит върху стила на привързаност и качествените характеристики на интимните отношения е приложен еднофакторен дисперсионен анализ отделно при мъже и жени. Изследваните лица без сексуален опит са 12 (трима мъже и девет жени). Макар и малък брой, се установи статистически значимо влияние на независимия фактор сексуален опит (табл. 5) върху дименсиите на привързаността и качествените характеристики на интимните взаимоотношения, както при мъжете, така и при жените: *избягване, сексуална близост, взаимност и страст*. Резултатите са представени графично на фиг. 1.

Таблица 5. Статистически значими влияния на сексуалния опит при мъжете, установени с еднофакторен дисперсионен анализ

Зависима променлива	F	Степен на значимост
Избягване	4,51	.038
Сексуална близост	8,95	.004
Страст	8,39	.005
Взаимност	6,37	.014



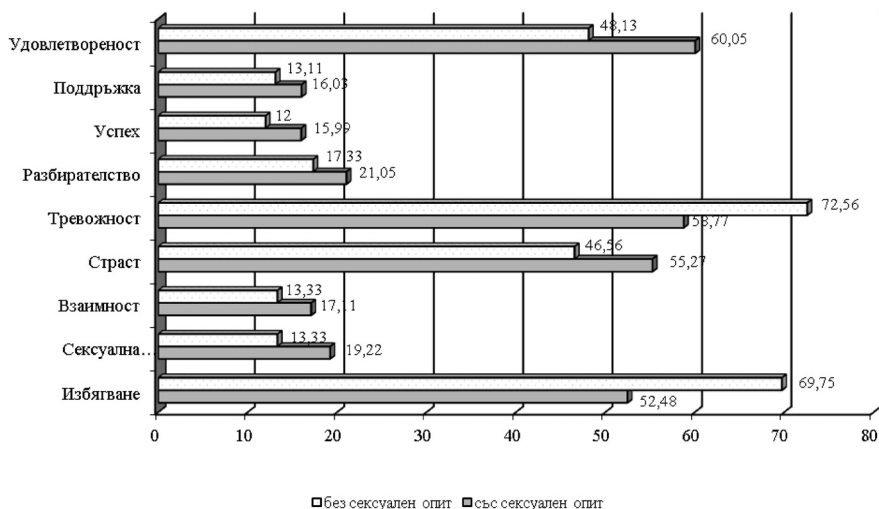
Фиг. 1. Вариации в качествените характеристики на връзката и измеренията на привързаността при мъжете в зависимост от наличието на сексуален опит, установени с еднофакторен дисперсионен анализ

Само при жените се наблюдават статистически значими влияния на фактора сексуален опит върху дименсиите *тревожност, разбирателство, успех, взаимност, поддръжка, страст, удовлетвореност* (вж. табл. 6). Резултатите са представени графично на фиг. 2.

Изследваните лица със сексуален опит и от двата пола докладват за по-положително възприемане на характеристики на връзката като разбирателство, взаимност, страст, успех, поддръжка, сексуална близост, както и по-високи нива на удовлетвореност. Сексуалността е важен аспект от близостта при интимните двойки и е източник на субективно чувство за благополучие и удовлетвореност от връзката (Feeney & Noller, 2004).

Таблица 6. Статистически значими влияния на сексуалния опит при жените, установени с еднофакторен дисперсионен анализ

Зависима променлива	F	Степен на значимост
Тревожност	4,67	.033
Разбирателство	6,62	.011
Избягване	7,80	.006
Сексуална близост	46,79	.000
Успех	7,61	.007
Взаимност	9,98	.002
Поддръжка	5,42	.022
Страст	8,60	.004
Удовлетвореност	7,59	.007



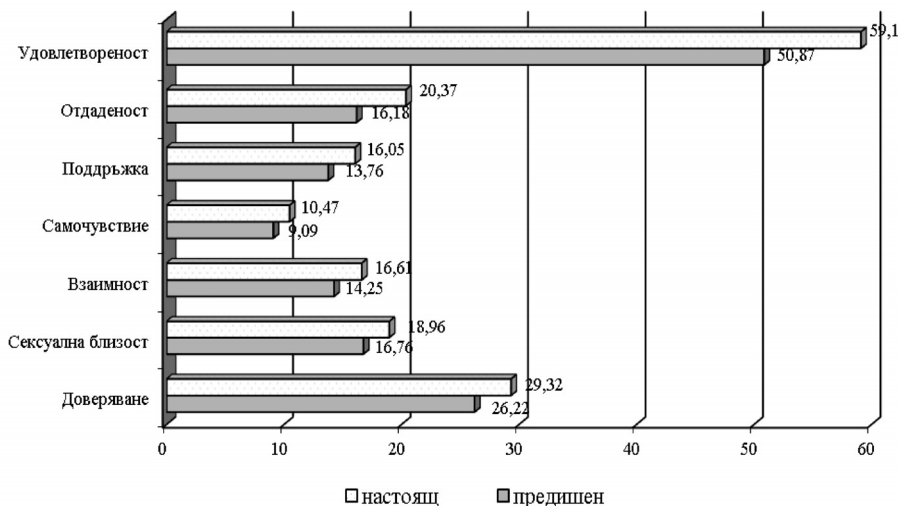
Фиг. 2. Вариации в качествените характеристики на връзката и измеренията на привързаността при жените в зависимост от наличието на сексуален опит, установени с еднофакторен дисперсионен анализ

Сексуалният опит се свързва и с по-високи нива на тревожност и избягване, което е очакван резултат предвид задачите на този развитиен етап. Изглежда липсата на сексуален опит е свързана с поведенията на тревожност и избягване. При мъжете липсата на сексуален опит се разкрива с по-високи стойности по дименсията *избягване*, а при жените – по дименсията *тревожност*. Индивидуалните различия в близките взаимоотношения са отразени в специфичната роля на основните дименсии на привързаността при възрастните. Качеството на връзката се прогнозира чрез комфорта с близостта при мъжете и тревожността относно връзката при жените (Kirkpatrick & Davis, 1994).

Влияние на фактора настоящ/предишен партньор върху качествените измерения на връзката

Влиянието на фактора настоящ/предишен партньор се наблюдава по следните измерения на близките взаимоотношения: *доверяване* ($F = 4,515$; $p = 0,035$), *сексуална близост* ($F = 10,11$; $p = 0,002$), *взаимност* ($F = 11,37$; $p = 0,001$), *самочувствие* ($F = 4,05$; $p = 0,046$), *поддръжка* ($F = 6,36$; $p = 0,013$), *отдаденост* ($F = 13,72$; $p = 0$). Факторът настоящ/предишен партньор оказва статистически значимо влияние и върху глобалната скала на *удовлетвореността* ($F = 10,522$; $p = 0,001$). Резултатите са представени графично на фиг. 3. Изследваните лица възприемат настоящата си връзка като по-успешна, положителна и удовлетворителна, за разлика от респондентите, които описват

характеристиките на предишната си интимна връзка. Този резултат е конси-
 стентен и с резултатите от предишни изследвания и носи ценна информация
 за възприятията за качествените характеристики на предишната връзка след
 преживяна раздяла (Simpson, 1990; Rholes et al., 2001).



Фиг. 3. Вариации в качествените характеристики на връзката в зависимост от фактора настоящ/предишен партньор, установени с еднофакторен дисперсионен анализ.

Влияние на дименсиите на привързаността върху качествените характеристики на взаимоотношенията (полови различия)

Според препоръките на голяма част от изследователите на теорията на привързаността в романтичните взаимоотношения анализът е проведен дименсионално. Съвременните теоретични и изследователски модели предполагат, че вариациите в привързаността биват най-добре моделирани чрез дименсии, а не чрез категории (Fraley & Shaver, 2000). Схемата за анализ и интерпретация на двете дименсии на привързаността чрез множествена регресия е предложена от Р. Фрейли (Fraley, 2003). Тази обща аналитична рамка позволява изследването на влиянието на тези две дименсии на привързаността ($\beta 1$ за тревожност и $\beta 2$ за избягване) като предиктори, приложени към различни зависими променливи. Използвана е и предложената от автора интерпретация на резултатите, която позволява те да бъдат обвързани концептуално и с четирите прототипни стила на привързаност по К. Бартоломю (Bartholomew & Horowitz, 1991).

Дименсията на *тревожността* отразява степента, в която системата на привързаността се активира при наличие на заплахата от външната среда или при стрес, а дименсията на *избягването* – степента, в която близостта с фигу-

рата на привързаност е желана (Brennan et al., 1998; Simpson, 1990). Тревожността предполага свърхангажиране с мисълта за вероятно бъдещо изоставяне и неудовлетворяване на потребностите от грижа и афективност, и в същото време – преживяване на гняв заради изоставяне в миналото (Bowlby, 1973).

Според получените стандартизирани коефициенти на регресия (табл. 7) *избягването* при мъжете е негативно свързано със следните измерения на връзката: *удовлетвореност, страст, поддръжка, отдаденост, доверяване, изключителност, сексуална близост, наслада, взаимност, самочувствие*, а дименсията на *тревожността* не оказва влияние върху зависимата променлива. Колкото по-голям е дискомфортът от близостта, толкова по-ниски са стойностите по скалата на удовлетвореността и останалите характеристики на връзката. Стандартизираният регресионен коефициент е най-висок (с отрицателен знак) за измеренията *доверяване* ($\beta = -.726$), *отдаденост* ($\beta = -.625$), *страст* ($\beta = -.569$) и *удовлетвореност* ($\beta = -.546$). Така страхуваният се и отхвърлящият стил на привързаност (с високи стойности по измерението *избягване*) се свързват с по-ниски стойности по изброените дименсии спрямо сигурния и свърхангажирания стил на привързаност (характеризиращи се с ниски стойности по дименсията на *избягването*).

По отношение на дименсиите *интимност, очарование и разбирателство*, при мъжете регресионните коефициенти показват, че *избягването* и *тревожността* са отрицателно свързани с тях. Така колкото по-тревожни и *избягващи* са хората в своите близки взаимоотношения, толкова по-ниски са и нивата на постигната *интимност, разбирателство и очарование*. Сигурният стил на привързаност (*слабо избягване и слаба тревожност*) се свързва с най-високите нива по тези качествени характеристики на връзката, за разлика от страхувания се стил на привързаност (високи стойности и по двете дименсии), който демонстрира най-ниските равнища. Отхвърлящият и свърхангажираният стил на привързаност попадат в средните равнища (между сигурния и страхувания се стил).

Таблица 7. Множествена регресия на дименсиите на привързаността, влияещи върху качествените характеристики на връзката при мъжете

Независими променливи		Зависима променлива	R ²
<i>Тревожност</i> β1	<i>Избягване</i> β2		
0	-.546***	Удовлетвореност	.325
0	-.569***	Страст	.325
0	-.471***	Поддръжка	.225
0	-.625***	Отдаденост	.392
0	-.726***	Доверяване	.557

0	-.402***	Изключителност	.178
0	-.351***	Сексуална близост	.162
0	-.420***	Успех	.227
0	-.574***	Наслада	.330
0	-.426***	Взаимност	.188
0	-.388**	Самочувствие	.144
-.392**	-.366***	Разбирателство	.292
-.289**	-.653***	Интимност	.516
.320**	-.399***	Очарование	.257

*** $p < 0,001$; ** $p < 0,01$; * $p < 0,05$.

При изследване влиянието на двете дименсии на привързаността върху характеристиките на връзката при жените (табл. 8) регресионните коефициенти показват, че и избягването, и тревожността са отрицателно свързани със скалите *удовлетвореност, интимност, поддръжка, отдаденост, разбирателство, успех, взаимност, самочувствие, сексуална близост*.

Таблица 8. Множествена регресия на дименсиите на привързаността, влияещи върху качествените характеристики на връзката при жените

Независими променливи		Зависима променлива	R ²
Тревожност β1	Избягване β2		
-.431***	-.494***	Удовлетвореност	.525
-.398***	-.569***	Интимност	.579
-.201**	-.470***	Поддръжка	.300
-.252**	-.535***	Отдаденост	.409
-.269***	-.633***	Доверяване	.545
-.481***	-.342***	Разбирателство	.415
-.392***	-.473***	Успех	.454
-.640***	-.484***	Взаимност	.548
-.553***	-.442***	Самочувствие	.419
-.227**	-.452***	Сексуална близост	.298
0	-.580***	Страст	.359
0	-.438***	Изключителност	.186
0	-.473***	Наслада	.223
.440***	-.503***	Очарование	.362

*** $p < 0,001$; ** $p < 0,01$; * $p < 0,05$.

Колкото по-тревожни и избягващи са жените от извадката в своите близки взаимоотношения, толкова по-ниски ще са и нивата на изброените по-горе характеристики на връзката. Така сигурният стил на привързаност (слабо избяг-

ване и слаба тревожност) се свързва с най-високи нива на *удовлетвореност* (и споменатите по-горе измерения на връзката), за разлика от страхувания се стил на привързаност (високи стойности и по двете дименсии), който се свързва с най-ниски нива на удовлетвореност. Отхвърлящият и свръхангажираният стил на привързаност попадат по средата.

По отношение на измеренията *страст*, *наслада* и *изключителност* стандартизираните коефициенти на регресия показват, че избягването е негативно свързано с тях, а тревожността не оказва влияние на тези зависими променливи. Колкото по-високо е избягването, толкова по-ниски са и стойностите по тези измерения. Така страхуваният се и отхвърлящият стил на привързаност (с високи стойности по дименсията избягване) демонстрират по-ниски стойности по тази скала от сигурния и свръхангажирания стил на привързаност (характеризиращи се с ниски стойности по дименсията на избягването).

Спрямо скалата *очарование*, при жените тревожността се оказва позитивно свързана, а избягването – негативно. Така колкото по-тревожни и по-малко избягващи по отношение на привързаността са жените от извадката, толкова по-високи ще са техните стойности по тази скала (която отразява степента на интерес и обаяние, които предизвиква партньорът). Отнесени към прототипните стилове на привързаност очакваме, че свръхангажираният стил (силна тревожност, слабо избягване) ще има най-високи стойности по зависимата променлива, а отхвърлящият (слаба тревожност, силно избягване) – най-ниски. Сигурният и страхуваният се стил попадат между двата.

Дименсията на избягването се разкрива в очакванията, че фигурата на привързаност няма да е на разположение и не би откликнала адекватно при нужда. Така в период на стрес, лицата с високи стойности на избягване се дистанцират от своите партньори, вместо да потърсят подкрепата им (Collins & Feeneу, 2000; Fraley & Shaver, 1998); докладват високо самочувствие и относително позитивно отношение към себе си, въпреки историята на отхвърляне от фигурата на привързаност (Bartholomew, 1990; Bartholomew & Horowitz, 1991); проявяват ниски нива на доверие и взаимозависимост с романтичния партньор (Levy & Davis, 1988). Автономността и независимостта са основни мотиви (Mikulincer et al., 2002; Mikulincer & Nachson, 1991); те често са нечувствителни към потребностите на партньорите си, предпочитат да разчитат на себе си, избягват търсене на помощ или състояния на зависимост и уязвимост от партньора (Hazan & Shaver, 1987; Mikulincer & Shaver, 2005); тази водеща тенденция към дистанциране би могла да се разгледа като опит да се избяга от повторно преживяване на болката от предишно отхвърляне и като стратегия за предпазване от едно бъдещо отхвърляне (Bowlby, 1973, 1988).

Близостта сама по себе си е фактор, който поддържа емоционалната връзка и предоставя чувството на сигурност (Hazan & Shaver, 1994). Сексуалната близост е друг важен аспект на интимността (Feeneу & Noller, 2004). Изследванията показват, че стилът на привързаност е свързан със субективната

мотивация за секс и включването в дългосрочни или краткосрочни връзки. Сигурният стил на привързаност се асоциира с дългосрочни връзки, позитивни емоции спрямо миналия сексуален опит и по-малък брой партньори като цяло (Brennan & Shaver, 1995). За лицата със свръхангажиран стил на привързаност сексуалните мотиви са свързани с усещането за близост или несигурност (Schachner & Shaver, 2004). Те обсебват партньорите си, изпитват силна сексуална ревност (Guerrero, 1998). Сексуалната близост се превръща в средство за упражняване на контрол, манипулация и поддържане на близост на всяка цена. При избягващите стилове на привързаност на преден план излизат мотивите свързани с автономията (Schachner & Shaver, 2004). По-склонни са да се ангажират в сексуални авантюри за една вечер, тъй като те не изискват себепознание (Brennan & Shaver, 1995). Тенденцията да избягват близостта се пренася и в сексуалната сфера. Предпочитат физическите форми за изразяване на близост пред емоционалните. И при двата несигурни стила на привързаност изневярата е опит за удовлетворяване на потребностите от близост (при свръхангажирания стил на привързаност) и от автономия (при страхувания се стил на привързаност) (Allen & Vaucom, 2004).

Верификация на хипотезите и обсъждане на значимите резултати

По-долу е представено резюме на постигнатите значими резултати.

Хипотеза 1. Индивидуалният стил на привързаност и неговите дименсии ще предиктират качествените характеристики на близките взаимоотношения и удовлетвореността от тях, като е вероятно да се прояви позитивна връзка между сигурния стил на привързаност и удовлетвореността, докато свръхангажираният стил ще се свързва с най-ниските равнища на удовлетвореност.

Тази хипотеза бе потвърдена отчасти от проведените регресионни анализи и разкритите статистически значими връзки между променливите.

Сигурният стил на привързаност се асоциира с високи стойности по качествени характеристики на връзката като *доверяване, сексуална близост, отдаденост, интимност, удовлетвореност* при мъжете от извадката. При жените сигурният стил на привързаност се свързва с високи стойности по същите дименсии, както при мъжете, като тук значими връзки се разкриват и с други качествени характеристики като *успех, взаимност, самочувствие и поддръжка*. Получените резултати потвърждават значимите връзки между индивидуалния стил на привързаност и качествените измерения на интимните отношения.

Позитивният модел на Аз-а и на другите предполага развитието на ментални модели за себе си, в които хората със сигурен стил на привързаност възприемат себе си като дружелюбни и харесвани, а другите – като добронамерени, достъпни и хора, на които може да се разчита (Bartholomew & Horowitz, 1991). Тази тенденция се открива и при двата пола. Тя не може да бъде обяснена чрез други личностни фактори като „големите пет“, депресия, дисфунк-

ционални убеждения и равнище на самочувствието (Carnelley, Pietromonaco, & Jaffe, 1994; Shaver & Brennan, 1992). Сигурната привързаност корелира позитивно и с други основни характеристики на връзката като отдаденост и взаимозависимост (Feeney & Noller, 1991; Hazan & Shaver, 1987; Simpson, 1990), както и с по-високи нива на свързаност (Kirkpatrick & Davis, 1994; Shaver & Brennan, 1992). Сигурната привързаност се свързва с конструктивно общуване и положителни преживявания при обсъждане на проблемите и разрешаване на конфликти (Mikulincer et al., 2002).

Страхуваният се стил на привързаност се свързва с най-ниски нива по отношение както на удовлетвореността, така и на други характеристики на връзката като *доверяване, сексуална близост, отдаденост, интимност* (мъже и жени) и *успех, взаимност, самочувствие и поддръжка* (само при жените). Характерните за този стил негативни когнитивни схеми както за другите, така и за себе си, са консистентни с този резултат. Те избягват зависимост и се чувстват по-добре, когато не са обвързани в близки отношения, което се дължи на техния страх да не бъдат наранени. Резултатът е изненадващ предвид предишните изследвания, според които лицата със страхуващ се стил на привързаност попадат в нивата между свръхангажираните и сигурните индивиди по отношение на удовлетвореността от връзката (Mikulincer et al., 2002). Част от обяснението на този резултат може да се потърси както в културните различия, така и в относително еднородната извадка от студенти на приблизително една и съща възраст в настоящото изследване.

Изследваните лица със *свръхангажиран стил* на привързаност показват най-високи стойности и при двата пола по скалите *очарование, изключителност, наслада, страст*, а само при мъжете – *поддръжка*. В предишните изследвания свръхангажираният стил на привързаност се асоциира с най-ниските нива на удовлетвореност и качество на връзката (Feeney, 1994, 1999; Kobak & Hazan, 1991), а в анализираната тук извадка заема втора позиция.

Отхвърлящият стил на привързаност показва най-ниски нива на *очарование, страст* (и при двата пола) и на *изключителност* (само при мъжете) във връзката. Присъщият на този стил негативен модел на другите и високата степен на избягване на близостта показват малък интерес към формиране на близки взаимоотношения и разчупване на емоционалната дистанция.

И при двата пола избягването се оказва с по-висока предиктивна стойност от дименсията на тревожността по отношение на изследваните зависимости променливи. Тревожността показва по-висок коефициент на регресия (с отрицателен знак) единствено по скалите *разбирателство, взаимност и самочувствие*.

ЗАКЛЮЧЕНИЕ

Получените резултати потвърждават позитивната връзка между сигурния стил на привързаност и редица качествени характеристики на интимните взаимоотношения при мъжете и жените (*удовлетвореност, страст, поддръжка, отдаденост, доверяване, изключителност, сексуална близост, наслада, взаимност, самочувствие, интимност, очарование, разбирателство и успех* (само при жените). Страхуваният се стил на привързаност се свързва с най-ниските равнища по изброените дименсии. Свърхангажираният и отхвърлящият стил на привързаност заемат средните равнища по отношение на тези зависими променливи. Сигурната привързаност и в предишни изследвания корелира позитивно и с други основни характеристики на връзката като отдаденост и взаимозависимост (Feeney & Noller, 1991; Hazan & Shaver, 1987; Simpson, 1990), както и с по-високи нива на свързаност (Kirkpatrick & Davis, 1994; Shaver & Brennan, 1992). Сигурната привързаност се свързва с конструктивно общуване и положителни преживявания при обсъждане на проблемите и разрешаването на конфликтни ситуации (Mikulincer et al., 2002). Свърхангажираният стил на привързаност се асоциира с най-ниските нива на удовлетвореност от връзката в предишни изследвания (Feeney, 1994, 1999; Kobak & Hazan, 1991). В изследваната извадка лицата със страхуващ се стил на привързаност се свързват с най-ниските нива както на удовлетвореност, така и на останалите качествени характеристики на връзката. Тази разлика с предишните резултати може да обясним с хомогенната извадка и специфични особености на възрастовия период. Несигурната привързаност е в основата на редица деструктивни за връзката поведения и субективното чувство за неудовлетвореност от интимните взаимоотношения.

ЛИТЕРАТУРА

- Ериксън, Е. (1996). Идентичност : младост и криза. С., Наука и изкуство.
- Allen, E. S., & Baucum, D. H. (2004). Adult attachment and patterns of extradyadic involvement. *Family Process, 43*, 467–488.
- Bartholomew, K. (1990). Avoidance of intimacy: An attachment perspective. *Journal of Social and Personal Relationships, 7*, 147–178.
- Bartholomew, K., Horowitz, L.M. (1991). Attachment style among young adults: A test of a four category model. *Journal of Personality and Social Psychology, 61*, 226–244
- Bowlby, J. (1973) Attachment and loss: Vol. 2. Separation: Anxiety and anger. New york: Basic.
- Bowlby, J. (1988). Developmental Psychiatry comes of age. *American Journal of Psychiatry, 145(1)*, 1–10.
- Brennan, K. A., & Morris, K. A. (1997). Attachment styles, self-esteem, and patterns of seeking feedback from romantic partners. *Personality and Social Psychology Bulletin, 23*, 23–31

- Brennan, K. A., Clark, C. L., & Shaver, P. R. (1998). Self-report measurement of adult attachment: An integrative overview. In J. A. Simpson & W. S. Rholes (Eds.), *Attachment theory and close relationships* (pp. 46–76). New York: Guilford.
- Bylsma, W. H., Cozzarelli, C., & Sumer, N. (1997). Relation between adult attachment styles and global self-esteem. *Basic and Applied Social Psychology*, *19*, 1–16.
- Carnelley, K. B., Pietromonaco, P. R., & Jaffe, K. (1994). Depression, working models of others, and relationship functioning. *Journal of Personality and Social Psychology*, *66*, 127–140.
- Collins, N. L., & Feeney, B. C. (2000). A safe haven: An attachment theory perspective on support-seeking and caregiving in adult romantic relationships. *Journal of Personality and Social Psychology*, *78*, 1053–1073.
- Davis, K.E. (1996). The Relationship Rating Form. A measure of the characteristics of romantic relationships and friendships. www.people.cas.sc.edu/daviske/. Последно посетен на 12. 10. 2009.
- Hazan, C., Shaver, P.R. (1987). Romantic love conceptualized as an attachment process. *Journal of Personality and Social Psychology*, *52*, 511–524.
- Feeney, J. A. (1994). Attachment style, communication patterns, and satisfaction across the life cycle of marriage. *Personal Relationships*, *1*, 333–348.
- Feeney, J. A. (1999). Adult romantic attachment and couple relationships. In J. Cassidy & P. R. Shaver (Eds.), *The handbook of attachment: Theory, research, and clinical applications* (pp. 355–377). New York: Guilford.
- Feeney, B. C., & Collins, N. L. (2003). Motivations for caregiving in adult intimate relationships: Influences on caregiving behavior and relationship functioning. *Personality and Social Psychology Bulletin*, *29*, 950–968.
- Feeney, J. A., & Noller, P. (1991). Attachment style and verbal descriptions of romantic partners. *Journal of Social and Personal Relationships*, *8*, 187–215.
- Feeney, J. A., Noller, P. & Callan, V. J. (1994). Attachment style, communication and satisfaction in the early years of marriage. *Advances in Personal Relationships*, *5*, 269–308.
- Florian, V., Mikulincer, M., & Bucholtz, I. (1995). Effects of adult attachment style on the perception and search for social support. *The Journal of Psychology: Interdisciplinary and Applied*, *129*, 665–676.
- Fraley, R. C. (2003). Information on ECR-R Adult Attachment Questionnaire. <http://www.psych.uiuc.edu/~rcfraley/measures/ecrr.htm>. Последно посетен на 11.11.2010.
- Fraley, R. C., Shaver, P.R. (1998). Airport separations: A naturalistic study of adult attachment dynamics in separating couples. *Journal of Personality and Social Psychology*, *1998*, vol. *75*, 1198 – 1212.
- Fraley, R.C., Waller, N.G., & Brennan, K.A. (2000). An item-response theory analysis of self-report measures of adult attachment. *Journal of Personality and Social Psychology*, *78*, 350–365.
- Grabill, C. M., & Kerns, K. A. (2000). Attachment style and intimacy in friendship. *Personal Relationships*, *7*, 363–378.
- Guerrero, L. K. (1998). Attachment-style differences in the experience and expression of romantic jealousy. *Personal Relationships*, *5*, 273–291.
- Harvey, J., Wenzel, A., Sprecher, S. (2004). *The handbook of sexuality in close relationships*. New Jersey: LEA
- Hazan, C., Shaver, P.R. (1987). Romantic love conceptualized as an attachment process. *Journal of Personality and Social Psychology*, *52*, 511–524.
- Hazan, C., Shaver, P.R. (1994). Attachment as an Organizational Framework for Research on Close Relationships. *Psychological Inquiry*, vol. *5*, *1*, 1–22.
- Kirkpatrick, L. E., & Davis, K. E. (1994). Attachment style, gender, and relationship stability: A longitudinal analysis. *Journal of Personality and Social Psychology*, *66*, 502–512.

- Kobak, R. R., & Hazan, C. (1991). Attachment in marriage: The effects of security and accuracy of working models. *Journal of Personality and Social Psychology*, *60*, 861–869.
- Kobak, R. R., & Sceery, A. (1988). Attachment in late adolescence: Working models, affect regulation, and representation of self and others. *Child Development*, *59*, 135–146.
- Mikulincer, M. (1995). Attachment style and the mental representation of the self. *Journal of Personality and Social Psychology*, *69*, 1203–1215.
- Mikulincer, M. (1998b). Attachment working models and the sense of trust: An exploration of interaction goals and affect regulation. *Journal of Personality and Social Psychology*, *74*, 1209–1224.
- Mikulincer, M., Florian, V., & Weller, A. (1993). Attachment styles, coping strategies, and posttraumatic psychological distress: The impact of the Gulf War in Israel. *Journal of Personality and Social Psychology*, *64*, 817–826.
- Mikulincer, M., & Florian, V. (1998). The relationship between adult attachment styles and emotional and cognitive reactions to stressful events. In J. A. Simpson & W. S. Rholes (Eds.), *Attachment theory and close relationships* (pp. 143–165). New York: Guilford.
- Mikulincer, M., Florian, V., Cowan, P. A., & Cowan, C. P. (2002). Attachment security in couple relationships: A systemic model and its implications for family dynamics. *Family Process*, *34*, 405–434.
- Mikulincer, M., Gillath, O., & Shaver, P. R. (2002). Activation of the attachment system in adulthood: Threat related primes increase the accessibility of mental representations of attachment figures. *Journal of Personality and Social Psychology*, *83*, 881–895.
- Mikulincer, M., & Orbach, I. (1995). Attachment styles and repressive defensiveness: The accessibility and architecture of affective memories. *Journal of Personality and Social Psychology*, *68*, 917–925.
- Mikulincer, M., & Nachson, O. (1991). Attachment styles and patterns of self-disclosure. *Journal of Personality and Social Psychology*, *61*, 321–331.
- Mikulincer, M., & Shaver, P. R. (2005). Attachment theory and emotions in close relationships: Exploring the attachment-related dynamics of emotional reactions to relational events. *Personal Relationships*, *12*, 149–168.
- Mikulincer, M., & Shaver, P. R. (2004). Security-based self-representations in adulthood: Contents and processes. In W. S. Rholes & J. A. Simpson (Eds.), *Adult attachment: Theory, research, and clinical implications* (pp. 159–195). New York: Guilford.
- Rholes, W. S., Simpson, J. A., Campbell, L., & Grich, J. (2001). Adult attachment and the transition to parenthood. *Journal of Personality and Social Psychology*, *81*, 421–435.
- Rholes, W.S., Paetzold R.L., & Friedman, M. (2008) Linking personality to interpersonal behavior through the study of adult attachment style and relationship satisfaction. In: Rhodewalt, F. Personality and Social Behavior (pp. 117–148). New York: Psychology Press.
- Schachner, D. A., & Shaver, P. R. (2002). Attachment style and human mate poaching. *New Review of Social Psychology*, *1*, 122–12
- Simpson, J. A. (1990). Influence of attachment styles on romantic relationships. *Journal of Personality and Social Psychology*, *59*, 971–980.
- Simpson, J. A., Rholes, W. S., & Nelligan, J. S. (1992). Support-seeking and support-giving within couples in an anxiety-provoking situation: The role of attachment styles. *Journal of Personality and Social Psychology*, *62*, 434–446.